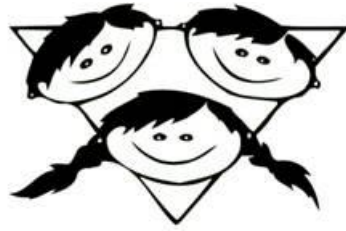


Ábyrgð – Virðing - Velliðan



Starfsáætlun Lundarskóla 2020-2021





Starfsáætlun Lundarskóla veturinn 2020-2021

Efnisyfirlit	
Inngangur	4
Lundarskóli 2020-2021	5
Nemendur	6
Starfsfólk Lundarskóla 2020-2021	6
Námsvísir Lundarskóla	10
Grunnþættir menntunar	10
Lykilhæfni í skólastarfi	11
Viðmið um námsmat	23
Námsvísir 1. bekkur	24
Námsvísir 2. bekkur	25
Námsvísir 3. bekkur	27
Námsvísir 4. bekkur	29
Námsvísir 5. bekkur	31
Námsvísir 6. bekkur	33
Námsvísir 7. bekkur	35
Námsvísir 8. bekkur	37
Námsvísir 9. bekkur	40
Námsvísir 10. bekkur	43
Stjórnskipulag Lundarskóla 2020-2021	47
Stjórnun	48
Skólaráð	48
Teymisvinna	49
Skóladagatal	49
Valgreinar nemenda í 8. – 10. bekk	50
Nemendaráð	51
Tómstundastarf og félagslíf	52
Skólareglur	54



Lundarskóli

Starfsáætlun 2020-2021

Ákvæði um skólareglur:	54
Viðurlög við brotum á skólareglum	54
Kynning á skólareglum	55
Ferðalög	55
Íþróttahús og sundlaug	55
Frímínútur	56
Starfsþróun og endurmenntun 2020-2021	57
Áætluð starfsþróun og endurmenntun starfshópa og einstaklinga 2020 – 2021	58
Endurmenntunaráætlun 2020-2021	61
Áætluð starfsþróun og endurmenntun starfshópa og einstaklinga 2020-2021	62
Innra mat	65
Matsáætlun 2020 – 2021	66
Stoðþjónusta í Lundarskóla	68
Lausnateymi	68
Áætlun gegn einelti	68
Nemendaverndarráð	68
Námsráðgjafi	68
Ráðgjöf frá Fjölskyldudeild	69
Skólahjúkrun	69
Heildaráætlun eldvarna í Lundarskóla v/Dalsbraut	74



Inngangur

Í þessu riti er starfsáætlun Lundarskóla fyrir skólaárið 2020-2021 í samræmi við Aðalnámskrá grunnskóla. Samkvæmt námskránni skulu skólar setja sér starfsáætlun til eins árs í senn þar sem fram koma helst upplýsingar um skólann.

Starfsáætlun er hluti af skólanámskrá skólans sem er viðameira plagg sem að sett er saman til lengri tíma og er hún nánari útfærsla á aðalnámskrá grunnskóla um markmið, inntak náms og námsmat, starfshætti og mat á árangri og gæðum skólastarfs.

Starfsáætlunin er opinber á heimasíðu skólans.

Með von um gott samstarf á skólaárinu 2020-2021,

Elías, Fjóra og Maríanna,

stjórnendur Lundarskóla



Lundarskóli 2020-2021

Starf	Nafn	Netfang
Skólastjóri	Elías Gunnar Þorbjörnsson	elias@akmennt.is
Deildarstjóra 1.-5. bekkjar og staðgengill skólastjóra	Marianna Ragnarsdóttir	marianna@akmennt.is
Deildarstjóri 6.-10. bekkjar	Fjóla Dögg Gunnarsdóttir	fjolah@akmennt.is
Námsráðgjafi	Hildur Mist Pálmarsdóttir	hildurmist@akmennt.is
Hjúkrunarfræðingur	Sóley Kristín Sigurðardóttir	soleyk@akmennt.is
Forstöðumaður frístundar	Þórunn Soffía Þórðardóttir	thorunsoffia@akmennt.is
Bókasafn	Dagný Birnisdóttir	deb@akmennt.is
Matráður	S. Kalla Hlökkversdóttir	kalla@akmennt.is
Beinir símar:		
Húsvörður	Valur Smári Friðvinsson	899-0308
Íþróttahús		462-3482
Sundlaug Akureyrar		461-4455
Frístund		462-4560
Skólastjóri	Elías Gunnar Þorbjörnsson	868-6892
Staðgengill skólastjóra	Marianna Ragnarsdóttir	892-9819

Heimilisfang:

Lundarskóli v/ Dalsbraut

600, Akureyri

Sími: 462-4888

Heimasíða: www.lundarskoli.is



Nemendur

Í ágúst 2020 voru nemendur skólans 476

Bekkur	Drengir	Stúlkur	Alls	Umsjónarkennarar
1	22	21	43	Erna, Friðrika og Hrafnhildur
2	22	19	41	Ásdís og Elfa Rán
3	29	33	62	Hafdís, Hólmfríður og Rósa
4	19	25	44	Aðalheiður og Jón Heiðar
5	30	27	57	Fjóla, Ingibjörg og Sigríður María
6	23	12	35	Íris og Margrét Rún
7	20	15	35	Vordís og Kittý
8	22	29	51	Kristín og Stefán
9	24	31	55	Helga og Þróstur
10	25	19	44	Friðgeir og Jón Aðalsteinn
Alls	236	231	467	23

Starfsfólk Lundarskóla 2020-2021

Nafn	Starfsheiti
Adam Brands Þórarinsson	Stuðningsfulltrúi
Aðalheiður Reynisdóttir	Grunnskólakennari
Agnes Dögg Gunnarsdóttir	Skólaliði
Agnes Jónsdóttir	Skólaliði
Alda Bjarnadóttir	Grunnskólakennari
Alejandra Quinonez Esquer	Skólaliði



Anna Kristbjörg Reykdal	Aðstoðarmatráður
Anna Sigríður Eiríksdóttir	Skólaliði
Atli Brynjólfsson	Grunnskólakennari
Ágústa Kristjánsdóttir	Grunnskólakennari
Ásdís Sif Kristjánsdóttir	Grunnskólakennari
Birgitta Guðjónsdóttir	Grunnskólakennari
Birna Margrét Arnþórsdóttir	Grunnskólakennari
Bjarney B. Ríkharðsdóttir	Frístund
Björg Jóna Sigtryggisdóttir	Stuðningsfulltrúi
Dagný Elfa Birnisdóttir	Grunnskólakennari
Elfa Rán Rúnarsdóttir	Grunnskólakennari
Elfar Árni Aðalsteinsson	Grunnskólakennari
Elías Gunnar Þorbjörnsson	Skólastjóri
Elín Berglind Skúladóttir	Grunnskólakennari
Erna Rún Friðfinnsdóttir	Grunnskólakennari
Fjóla Björk Ottósdóttir	Grunnskólakennari
Fjóla Dögg Gunnarsdóttir	Deildarstjóri 6. – 10.
Friðgeir Guðmundsson	Grunnskólakennari
Friðrika Tómasdóttir	Grunnskólakennari
Hafdís Unnsteinsdóttir	Grunnskólakennari
Helga Guðrún Magnúsdóttir	Námsráðgjafi
Hildur Mist Pálmarsdóttir	Grunnskólakennari
Hólmfríður Þorgeirsdóttir	Grunnskólakennari
Hrafnhildur Una Guðjónsdóttir	Grunnskólakennari
Ingibjörg Eyjólfsdóttir	Þroskaþjálfari
Ingibjörg Ósk Víkingsdóttir	Grunnskólakennari
Íris Ósk Tryggvadóttir	Aðstoðarmatráður
Járnbrá Ólafsdóttir	Grunnskólakennari
Jóhannes Áslaugsson	Grunnskólakennari
Jón Aðalsteinn Brynjólfsson	Grunnskólakennari



Jón Heiðar Magnússon	Grunnskólakennari
Jónína Vilborg Karlsdóttir	Grunnskólakennari
Katrín Jóna Jóhannsdóttir	Stuðningsfulltrúi
Kittý Ásgeirsdóttir	Grunnskólakennari
Kristín Björnsdóttir Jensen	Grunnskólakennari
Kristín Irene Valdemarsdóttir	Ráðgjafi stoðþjónustu
Lára Ósk Viðarsdóttir	Stuðningsfulltrúi
Margrét Rún Karlsdóttir	Grunnskólakennari
María Arngrímsdóttir	Skólaritari
María Ýr Donaire	Skólaliði
Marianna Ragnarsdóttir	Aðstoðarskólastjóri
Sóley Kristín Ssigurðardóttir	Hjúkrunarfræðingur
Rósa Karlsdóttir	Grunnskólakennari
Sara Rut Unnarsdóttir	Grunnskólakennari
Sigríður K. Bjarkadóttir	Stuðningsfulltrúi
Sigríður María Bjarnadóttir	Grunnskólakennari
Sigríður María Magnúsdóttir	Grunnskólakennari
Sigrún Kjartansdóttir	Skólaliði
Sigrún Kristín Jónsdóttir	Grunnskólakennari
Soffía Steinunn Garðarsdóttir	Skólaliði
Stefán Smári Jónsson	Grunnskólakennari
S. Kalla Hlöðversdóttir	Matráður
Sunna Svansdóttir	Þroskaþjálfari
Svala Dröfn Árnadóttir	Skólaliði
Særún Guðgeirsdóttir	Stuðningsfulltrúi
Valgerður Davíðsdóttir	Skólaliði
Valur Smári Friðvinsson	Húsvörður
Vordís Guðmundsdóttir	Grunnskólakennari
Þórhalla Laufey Guðmundsdóttir	Grunnskólakennari
	Stuðningsfulltrúi

Lundarskóli



Starfsáætlun 2020-2021



NÁMSVÍSIR LUNDARSKÓLA



Námsvísir Lundarskóla

Áherslur í skólastarfi Lundarskóla tak að mið af grunnþáttum menntunar, lykilhæfni og námi nemenda samkvæmt áherslum aðalnámskrár grunnskóla og menntastefnu Akureyrar. Í námsvísi skólans koma fram upplýsingar um grunnþætti menntunar, lykilhæfni, nám og kennslu, námsmat og viðmið um námsmat. Námsvísir er einnig starfsáætlun fyrir nemendur og kennarar í hverjum árgangöngum.

Grunnþættir menntunar

Í skólanámskrá koma fram áhersluþættir sem tengjast grunnþáttum menntunar í samræmi við menntastefnu sem birtist í aðalnámskrár grunnskóla. Þar kemur fram að grunnþættirnir læsi, sjálfbærni, heilbrigði og velferð, lýðræði og mannréttindi, jafnrétti og sköpun eigi að fléttast inn í námskrá á öllum skólastigum. Í Lundarskóla eru þessir þættir fléttaðir inn í inntak náms og kennslu, vinnubrögð og mat á námi og skólastarfi. Einnig tekur stefna og sýn skólans mið af þessum þáttum og birtist hún í námskrá hvers árgangs ásamt áætlunum skólans um SMT, heilsueflandi grunnskóla og læsi.

Læsi: Nemendur og kennarar taka allir þátt í læsi í viðtækum skilningi í námi og starfi. Læsi er mikilvægur þáttur í öllu námi, kennslu og samskipum í samfélaginu. Áhersla er á að nemendur geti miðlað þekkingu og leikni sinni og flutt mál sitt skýrt og áheyrilega og tekið þátt í samræðum og rökræðum. Einnig er áhersla lögð á tækniæsi, umhverfislæsi, félagslegt læsi, tilfinningalæsi og myndlæsi.

Sjálfbærni: Menntun nemenda tekur mið af verkefnum sem tengjast umhverfi, félagslegum þáttum, þróun efnahafs og samfélags. Við leggjum áherslu á ábyrgri hegðun í tenglum við umhverfi, samfélag og samfélagslega hegðun okkar og umgengni með virðingu og vellíðan að leiðar ljósi.

Heilbrigði og velferð: Lundarskóli er heilsueflandi grunnskóli þar sem áhersla er lögð á hreyfingu, andlegan og líkamlegan vellíðan. Áhersla er á holt og gott nesti, markvissa hreyfinu í námi nemenda og velferð. Nemendur hafa einnig val um að stunda aukna hreyfingu í valgreinum.

Lýðræði og mannréttindi: Nemendur og kennarar taka þátt í lýðræðislegu skólastarfi þar sem skoðanir einstaklinga fá að njóta sín. Bekkjarráð er viðhafðir reglulega í skólastarfi, samstarf við foreldra í gegnum foreldra- og bekkjarráð er gott ásamt skólaráð og nemendaráð. Lífsleikni er fléttuð inn í nám og SMT stefnu skólans.

Jafnrétti: Nám og kennsla tekur mið af ólíkum þörfum einstaklinga. Nemendur eiga að fá nám við hæfi og lagt er upp með að einstaklingar fái þroskast og dafna á eigin forsendum. Námsumhverfi er aðlagð eftir þörfum eins og kostur er og stuðlað er að félagslegum skilningi nemenda og starfsfólks á fötlun, fjölmenningu, ólíkum einstaklingum og menningu þjóðfélagsþegna.



Sköpun: Sköpun í skólastarfi tengist samhæfingu hugar og handar. List- og verkgreinar er hluti af grunnmenntun nemenda og samþætting námsgreina er viðhöfð. Sköpun birtist í hugsun, verklegri framkvæmd og afrakstri nemenda í námi í öllum greinum.

Lykilhæfni í skólastarfi

Ábyrgð og mat á eigin námi

Hæfni nemenda til að bera ábyrgð á eigin námi og leggja mat á eigin vinnubrögð og frammistöðu. Hæfniviðmið við lok hvers bekkjar er eftirfarandi:

1.bekkur	2.bekkur	3.bekkur	4.bekkur	5.bekkur	6.bekkur	7.bekkur	8.bekkur	9.bekkur	10.bekkur
Gert sér grein fyrir styrkleikum sínum	Gert sér grein fyrir styrkleikum sínum í námi og nýtt sér það að einhverju leyti	Gert sér grein fyrir styrkleikum sínum í námi og nýtt sér það að einhverju leyti	Gert sér grein fyrir styrkleikum sínum hvar hann getur nýtt sér þá betur í námi	Gert sér grein fyrir styrkleikum sínum og hvar hann getur gert betur í námi	Gert sér grein fyrir styrkleikum sínum og hvar hann getur gert betur og geti nýtt sér það í námi	Gert sér grein fyrir styrkleikum sínum og hvernig hann getur nýtt sér það í námi	Gert sér grein fyrir styrkleikum sínum og hvernig hann getur nýtt sér það í námi	Gert sér grein fyrir hvernig hann getur hagnýtt sterkar hliðar sínar á skapandi hátt í námi og haft nokkuð skýra sjálfsmynd	Gert sér grein fyrir hvernig hann getur hagnýtt sterkar hliðar sínar á skapandi hátt í námi og haft skýra sjálfsmynd
Unnið eftir fyrirmælum	Unnið eftir fyrirmælum	Sett sér með aðstoð markmið í námi	Sett sér með aðstoð markmið í námi	Sett sér með aðstoð markmið í nám og að unnið eftir þeim	Sett sér með aðstoð markmið í nám og að unnið eftir þeim	Sett sér með aðstoð markmið í nám og að unnið eftir þeim	Sett sér markmið um frammistöðu og framvindu eigin náms, unnið eftir þeim og lagt mat á hvernig til hefur tekist	Sett sér raunhæf markmið um frammistöðu og framvindu eigin náms, unnið eftir þeim og lagt mat á hvernig til hefur tekist	sett sér raunhæf markmið um frammistöðu og framvindu eigin náms, unnið eftir þeim og lagt mat á hvernig til hefur tekist
	Tekið þátt með aðstoð að skipuleggja hluta af eigin nám	Tekið þátt með aðstoð að skipuleggja hluta af eigin nám	Tekið þátt í að skipuleggja eigið nám með hliðsjón af hæfniviðmiðum aðalnámskrár	Tekið þátt í að skipuleggja eigið nám með hliðsjón af hæfniviðmiðum aðalnámskrár	Tekið þátt í að skipuleggja eigið nám með hliðsjón af hæfniviðmiðum aðalnámskrár	Tekið þátt í að skipuleggja eigið nám með hliðsjón af hæfniviðmiðum aðalnámskrár	Skipulagt og borið ábyrgð á eigin námi með hliðsjón af hæfniviðmiðum aðalnámskrár skipulagt og endurskoðað	Skipulagt og borið ábyrgð á eigin námi með hliðsjón af hæfniviðmiðum aðalnámskrár skipulagt og endurskoðað	Skipulagt og borið ábyrgð á eigin námi með hliðsjón af hæfniviðmiðum aðalnámskrár skipulagt og endurskoðað



							með tilliti til mats á árangri	með tilliti til mats á árangri	með tilliti til mats á árangri
Nemendur ná hæfniviðmiðum með því að:									
Fylgja fyrirætlunum	Fylgja fyrirætlunum	Fylgja fyrirætlunum	Fylgja fyrirætlunum	Fylgja fyrirætlunum	Fylgja fyrirætlunum	Fylgja fyrirætlunum	Fylgja fyrirætlunum	Fylgja fyrirætlunum	Fylgja fyrirætlunum
Taka þátt í sjálfsmati	Taka þátt í sjálfsmati	Taka þátt í sjálfsmati	Meta sig sjálfir	Setja sér markmið í námi	Setja sér markmið í námi	Setja sér markmið í námi	Meta sig sjálfir	Meta sig sjálfir	Meta sig sjálfir
Nota leiðarabók/portfolio.	Nota leiðarabók/portfolio.	Nota leiðarabók/portfolio.	Nota leiðarabók/portfo	Meta sig sjálfir	Meta sig sjálfir	Meta sig sjálfir	Setja sér markmið í námi	Setja sér markmið í námi	Setja sér markmið í námi
	Æfa sig í að setja sér markmið í námi	Æfa sig í að setja sér markmið í námi	Setja sér markmið í námi	Endurskoða markmiðin reglulega	Endurskoða markmiðin reglulega	Endurskoða markmiðin reglulega	Endurskoða markmiðin reglulega	Endurskoða markmiðin reglulega	Endurskoða markmiðin reglulega
		Kynnast hæfniviðmiðum aðalnámskrár	Kynnast hæfniviðmiðum aðalnámskrár	Nota leiðarabók/portfolio	Nota leiðarabók/portfolio	Nota leiðarabók/portfolio	Nota leiðarabók/portfolio	Nota leiðarabók/portfolio	Nota leiðarabók/portfolio
				Kynnast hæfniviðmiðum aðalnámskrár	Kynnast hæfniviðmiðum aðalnámskrár	Hafa að hluta til val um verkefni og/eða verkefnaskil	Hafa að hluta til val um verkefni	Hafa að hluta til val um verkefni	Hafa að hluta til val um verkefni
						Kynnast hæfniviðmiðum aðalnámskrár	Kynna sér hæfniviðmið aðalnámskrár	Kynna sér hæfniviðmið aðalnámskrár	Kynna sér hæfniviðmið aðalnámskrár

Nýting miðla og upplýsinga

Hæfni nemenda til að nýta margvíslega miðla í þekkingarleit, úrvinnslu og miðlun og nýta upplýsingar á ábyrgan, skapandi og gagnrýninn hátt. Hæfniviðmið við lok hvers bekkjar er eftirfarandi:

1.bekkur	2.bekkur	3.bekkur	4.bekkur	5.bekkur	6.bekkur	7.bekkur	8.bekkur	9.bekkur	10.bekkur
Áttað sig á að hægt er að finna	Áttað sig á að hægt er að finna	Leitað sér upplýsinga í	leitað sér upplýsinga í	Notað margvíslegar	Notað margvíslegar	Notað margvíslegar	Notað margvíslegar	Nýtt margvíslega miðla og	Nýtt fjölbreytta miðla og

Lundarskóli



Starfsáætlun 2020-2021

upplýsingar í ólíkum miðlum	upplýsingar í ólíkum miðlum	námi í ólíkum miðlum, með aðstoð kennara	námi í ólíkum miðlum	upplýsingaveitur og hjálpartæki við öflun upplýsinga og til stuðnings við nám	upplýsingaveitur og hjálpartæki við öflun upplýsinga og til stuðnings við nám	upplýsingaveitur og hjálpartæki við öflun upplýsinga og til stuðnings við nám	upplýsingaveitur og hjálpartæki við öflun upplýsinga og til stuðnings við nám	hjálpertæki á ábyrgan hátt við að leita upplýsinga og til stuðnings í námi sínu	hjálpertæki á ábyrgan hátt við að leita upplýsinga og til stuðnings í lífi sínu
		Notað miðla nokkuð sjálfstætt við nýsköpun, hugmynda-vinnu og kynningu efnis	Notað miðla nokkuð sjálfstætt við nýsköpun, hugmynda vinnu og kynningu efnis	Notað ýmsa miðla við nýsköpun, þróun og framsetningu upplýsinga og hugmynda	Notað ýmsa miðla við nýsköpun, þróun og framsetningu upplýsinga og hugmynda	Notað ýmsa miðla við nýsköpun, þróun og framsetningu upplýsinga og hugmynda	Notað sjálfstætt og í samvinnu með öðrum fjölbreytta miðla við skipulag, nýsköpun og þróun og framsetningu upplýsinga og hugmynda	Notað sjálfstætt og í samvinnu með öðrum fjölbreytta miðla við skipulag, nýsköpun og þróun og framsetningu upplýsinga og hugmynda	Notað sjálfstætt og í samvinnu með öðrum fjölbreytta miðla við skipulag, nýsköpun og þróun og framsetningu upplýsinga og hugmynda
			Sýnt ábyrgð í meðferð upplýsinga og verið meðvitaður um gildi ábyrgrar netnotkunar	Sýnt ábyrgð í meðferð upplýsinga og verið meðvitaður um gildi ábyrgrar netnotkunar	Sýnt ábyrgð í meðferð og dreifingu upplýsinga hvort sem er til persónulegra nota eða verkefnavinnu og nýtt rafrænar leiðir og samskiptamiðla af ábyrgð	Sýnt ábyrgð í meðferð og dreifingu upplýsinga hvort sem er til persónulegra nota eða verkefnavinnu og nýtt rafrænar leiðir og samskiptamiðla af ábyrgð	Sýnt ábyrgð í meðferð upplýsinga og heimilda og verið meðvitaður um siðferðislegt gildi ábyrgrar netnotkunar og tekur ábyrgð á eigin samskiptum á neti og netmiðlum	Sýnt ábyrgð í meðferð upplýsinga og heimilda og verið meðvitaður um siðferðislegt gildi ábyrgrar netnotkunar og tekur ábyrgð á eigin samskiptum á neti og netmiðlum	Sýnt ábyrgð í meðferð upplýsinga og heimilda og verið meðvitaður um siðferðislegt gildi ábyrgrar netnotkunar og tekur ábyrgð á eigin samskiptum á neti og netmiðlum

Nemendur ná hæfnviðmiðum með því að:

Leita eftir einföldum upplýsingum í ólíkum miðlum, t.d. í bókum og rafrænum miðlum	Leita eftir einföldum upplýsingum í ólíkum miðlum, t.d. í bókum og rafrænum miðlum og nýta	Leita eftir einföldum upplýsingum í ólíkum miðlum, t.d. í bókum og rafrænum miðlum	Leita eftir upplýsingum í ólíkum miðlum, t.d. í bókum og rafrænum miðlum	Leita eftir upplýsingum í ólíkum miðlum, t.d. í bókum og rafrænum miðlum	Leita á gagnrýninn hátt eftir upplýsingum í ólíkum miðlum, t.d. í bókum og rafrænum miðlum	Leita á gagnrýninn hátt eftir upplýsingum í ólíkum miðlum, t.d. í bókum og rafrænum miðlum	Leita á gagnrýninn hátt eftir upplýsingum í ólíkum miðlum, t.d. í bókum og rafrænum miðlum	Leita á gagnrýninn hátt eftir upplýsingum í ólíkum miðlum, t.d. í bókum og rafrænum miðlum	Leita á gagnrýninn hátt eftir upplýsingum í ólíkum miðlum, t.d. í bókum og rafrænum miðlum
--	--	--	--	--	--	--	--	--	--

Lundarskóli



Starfsáætlun 2020-2021

	upplýsingarnar í verkefnavinnu	Nýta upplýsingarnar í verkefnavinnu. Nýta mismunandi miðla við kynningu á verkefnum	Nýta upplýsingarnar í verkefnavinnu Nýta mismunandi miðla við kynningu á verkefnum Taka þátt í umræðum um ábyrga netnotkun og heiðarlega meðferð upplýsinga Umorða texta.	Nýta upplýsingarnar í verkefnavinnu Nýta mismunandi miðla við kynningu á verkefnum Taka þátt í umræðum um ábyrga netnotkun og heiðarlega meðferð upplýsinga Vinna með heimildir og heimildaskrá Umorða texta	Nýta upplýsingarnar í verkefnavinnu Nýta mismunandi miðla við kynningu á verkefnum Taka þátt í umræðum um ábyrga netnotkun og heiðarlega meðferð upplýsinga Vinna með heimildir og heimildaskrá Umorða texta	Nýta upplýsingarnar í verkefnavinnu Nýta mismunandi miðla við kynningu á verkefnum Taka þátt í umræðum um ábyrga netnotkun og heiðarlega meðferð upplýsinga Vinna með heimildir og heimildaskrá Umorða texta	Nýta upplýsingarnar í verkefnavinnu Nýta mismunandi miðla við kynningu á verkefnum Taka þátt í umræðum um ábyrga netnotkun og heiðarlega meðferð upplýsinga Vinna með heimildir og heimildaskrá Umorða texta	Nýta upplýsingarnar í verkefnavinnu Nýta mismunandi miðla við kynningu á verkefnum Taka þátt í umræðum um ábyrga netnotkun og heiðarlega meðferð upplýsinga Vinna með heimildir og heimildaskrá Umorða texta	Nýta upplýsingarnar í verkefnavinnu Nýta mismunandi miðla við kynningu á verkefnum Taka þátt í umræðum um ábyrga netnotkun og heiðarlega meðferð upplýsinga Vinna með heimildir og heimildaskrá Umorða texta	Nýta upplýsingarnar í verkefnavinnu Nýta mismunandi miðla við kynningu á verkefnum Taka þátt í umræðum um ábyrga netnotkun og heiðarlega meðferð upplýsinga Vinna með heimildir og heimildaskrá Umorða texta
--	--------------------------------	--	--	--	--	--	--	--	--	--



							Vinna á gagnrýninn hátt með heimildir og heimildaskrá.	Vinna á gagnrýninn hátt með heimildir og heimildaskrá.	Vinna á gagnrýninn hátt með heimildir og heimildaskrá.
--	--	--	--	--	--	--	--	--	--

Sjálfstæði og samvinna

Hæfni til að vinna sjálfstætt, í samstarfi við aðra og undir leiðsögn. Hæfniviðmið við lok hvers bekkjar er eftirfarandi:

1.bekkur	2.bekkur	3.bekkur	4.bekkur	5.bekkur	6.bekkur	7.bekkur	8.bekkur	9.bekkur	10.bekkur
Unnið eftir fyrirmælum	Unnið eftir fyrirmælum og borið ábyrgð á eigin verkefnum og vinnubrögðum þegar við á	Unnið eftir fyrirmælum og borið ábyrgð á eigin verkefnum og vinnubrögðum þegar við á	Unnið eftir fyrirmælum og borið ábyrgð á eigin verkefnum og vinnubrögðum þegar við á	Gert sér grein fyrir til hvers er ætlast í námi og skólastarfi og hagað námi sínu og störfum í samræmi við það	Gert sér grein fyrir til hvers er ætlast í námi og skólastarfi og hagað námi sínu og störfum í samræmi við það	Gert sér grein fyrir til hvers er ætlast í námi og skólastarfi og hagað námi sínu og störfum í samræmi við það	Tekið frumkvæði í námi sínu og verið sjálfstæður og ábyrgur í vinnubrögðum	Tekið frumkvæði í námi sínu og verið sjálfstæður og ábyrgur í vinnubrögðum	Tekið frumkvæði í námi sínu og verið sjálfstæður og ábyrgur í vinnubrögðum
Haft opna sýn á það hvar styrkleikar hans liggja	Haft opna sýn á það hvar styrkleikar hans liggja	Haft opna sýn á það hvar styrkleikar hans liggja	Haft opna sýn á það hvar styrkleikar hans liggja	Gert sér grein fyrir styrkleikum sínum með það að markmiði að efla og byggja upp sjálfsmynd sína	Gert sér grein fyrir styrkleikum sínum með það að markmiði að efla og byggja upp sjálfsmynd sína	Gert sér grein fyrir styrkleikum sínum með það að markmiði að efla og byggja upp sjálfsmynd sína	Gert sér grein fyrir styrkleikum sínum með það að markmiði að efla og byggja upp sjálfsmynd sína	Gert sér grein fyrir styrkleikum sínum með það að markmiði að efla og byggja upp sjálfsmynd sína	Gert sér grein fyrir styrkleikum sínum með það að markmiði að efla og byggja upp sjálfsmynd sína
Unnið með öðrum að skipulögðum verkefnum sem tengjast námi og félagsstarfi innan skóla	Unnið með öðrum að skipulögðum verkefnum sem tengjast námi og félagsstarfi innan skóla	Unnið með öðrum að skipulögðum verkefnum sem tengjast námi og félagsstarfi innan skóla	Unnið með öðrum að skipulögðum verkefnum sem tengjast námi og félagsstarfi innan skóla	Gert sér grein fyrir eigin hlutverki í samstarfi og tekið þátt í að útfæra leiðir að sameiginlegum markmiðum	Gert sér grein fyrir eigin hlutverki í samstarfi og tekið þátt í að útfæra leiðir að sameiginlegum markmiðum	Gert sér grein fyrir eigin hlutverki í samstarfi og tekið þátt í að útfæra leiðir að sameiginlegum markmiðum	Unnið með öðrum og lagt sitt af mörkum í samstarfi sem tengist námi og félagsstarfi innan skólans	Unnið með öðrum og tekið á jákvæðan hátt þátt í samskiptum og lagt sitt af mörkum í uppbyggilegu samstarfi sem tengist námi og	Unnið með öðrum og tekið á jákvæðan hátt þátt í samskiptum og lagt sitt af mörkum í uppbyggilegu samstarfi sem tengist námi og



								félagsstarfi innan skóla	félagsstarfi innan skóla
Gert sér grein fyrir að allir hafa hlutverk í samstarfi	Gert sér grein fyrir að allir hafa hlutverk í samstarfi	Gert sér grein fyrir að allir hafa hlutverk í samstarfi	Gert sér grein fyrir að allir hafa hlutverk í samstarfi	Haft á virkan hátt áhrif á skólasamfélag sitt með þátttöku í leik og starfi	Haft á virkan hátt áhrif á skólasamfélag sitt með þátttöku í leik og starfi	Haft á virkan hátt áhrif á skólasamfélag sitt með þátttöku í leik og starfi	Geti gert sér grein fyrir eigin hlutverki og að einhverju leyti verið leiðandi í samstarfi og útfærslu leiða að sameiginlegum markmiðum	Verið að miklu leyti leiðandi í samstarfi og borið ábyrgð í að útfæra leiðir að sameiginlegum markmiðum	Verið að miklu leyti leiðandi í samstarfi og borið ábyrgð í að útfæra leiðir að sameiginlegum markmiðum
Tekið jákvæðan þátt í leik og starfi í skólasamfélagi sínu	Tekið jákvæðan þátt í leik og starfi í skólasamfélagi sínu	Tekið jákvæðan þátt í leik og starfi í skólasamfélagi sínu	Tekið jákvæðan þátt í leik og starfi í skólasamfélagi sínu	Tekið leiðsögn og uppbyggilegri gagnrýni á jákvæðan hátt	Tekið leiðsögn og uppbyggilegri gagnrýni á jákvæðan hátt	Tekið leiðsögn og uppbyggilegri gagnrýni á jákvæðan hátt	Nýtt hæfni sína til að vera virkur og ábyrgur í skólasamfélaginu og geri sér grein fyrir að hann geti haft áhrif í lýðræðislegu samfélagi	Nýtt hæfni sína til að vera virkur og ábyrgur í skólasamfélaginu og geri sér grein fyrir að hann geti haft áhrif í lýðræðislegu samfélagi	Nýtt hæfni sína til að vera virkur og ábyrgur borgari í lýðræðislegu samfélagi,
Tekið leiðsögn á jákvæðan hátt	Tekið leiðsögn á jákvæðan hátt	Tekið leiðsögn á jákvæðan hátt	Tekið leiðsögn á jákvæðan hátt				Tekið leiðsögn og gagnrýni á uppbyggilegan hátt og að sama skapi sett eigin gagnrýni uppbyggilega fram	Tekið leiðsögn og gagnrýni á uppbyggilegan hátt og að sama skapi sett eigin gagnrýni uppbyggilega fram	Tekið leiðsögn og gagnrýni á uppbyggilegan hátt og að sama skapi sett eigin gagnrýni uppbyggilega fram
Nemendur ná hæfnviðmiðum með því að:									
Nýta sér leiðsögn og hlusta	Nýta sér leiðsögn og hlusta	Nýta sér leiðsögn og hlusta	Nýta sér leiðsögn og hlusta	Nýta sér leiðsögn og hlusta	Nýta sér leiðsögn og hlusta	Nýta sér leiðsögn og hlusta	Nýta sér leiðsögn og hlusta	Nýta sér leiðsögn og hlusta	Nýta sér leiðsögn og hlusta
Leysa verkefni upp á eigin spýtur	Kynna sér viðfangsefnið	Kynna sér viðfangsefnið	Kynna sér viðfangsefnið	Kynna sér viðfangsefnið	Kynna sér viðfangsefnið	Kynna sér viðfangsefnið	Kynna sér viðfangsefnið	Kynna sér viðfangsefnið	Kynna sér viðfangsefnið
Gegna mismunandi	Leysa verkefni upp á eigin spýtur	Leysa verkefni upp á eigin spýtur	Leysa verkefni upp á eigin spýtur	Leysa verkefni upp á eigin spýtur	Leysa verkefni upp á eigin spýtur	Leysa verkefni upp á eigin spýtur	Leysa verkefni upp á eigin spýtur	Leysa verkefni upp á eigin spýtur	Leysa verkefni upp á eigin spýtur



hlutverkum í hópastarfi	Gegna mismunandi hlutverkum í hópastarfi	Gegna mismunandi hlutverkum í hópastarfi	Gegna mismunandi hlutverkum í hópastarfi Taka þátt í umræðum og standa fyrir máli sínu	Gegna mismunandi hlutverkum í hópastarfi Skipuleggja verkefni í hópvinnu Taka þátt í umræðum og standa fyrir máli sínu Meta gagnrýni annarra Gagnrýna verk annarra á uppbyggilegan hátt.	Gegna mismunandi hlutverkum í hópastarfi Skipuleggja verkefni í hópvinnu Taka þátt í umræðum og standa fyrir máli sínu Meta gagnrýni annarra Gagnrýna verk annarra á uppbyggilegan hátt.	Gegna mismunandi hlutverkum í hópastarfi Skipuleggja verkefni í hópvinnu Taka þátt í umræðum og standa fyrir máli sínu Meta gagnrýni annarra Gagnrýna verk annarra á uppbyggilegan hátt.	Gegna mismunandi hlutverkum í hópastarfi Skipuleggja verkefni í hópvinnu Taka þátt í umræðum og standa fyrir máli sínu Hlusta á gagnrýni annarra Gagnrýna verk annarra á uppbyggilegan hátt.	Gegna mismunandi hlutverkum í hópastarfi Skipuleggja verkefni í hópvinnu Taka þátt í umræðum og standa fyrir máli sínu Hlusta á gagnrýni annarra Gagnrýna verk annarra á uppbyggilegan hátt.	Gegna mismunandi hlutverkum í hópastarfi Skipuleggja verkefni í hópvinnu Taka þátt í umræðum og standa fyrir máli sínu Hlusta á gagnrýni annarra Gagnrýna verk annarra á uppbyggilegan hátt.
-------------------------	--	--	---	--	--	--	--	--	--

Skapandi og gagnrýnin hugsun

Skapandi hugsun og frumkvæði í efnistöfum og úrvinnslu. Hæfni nemenda til að nota þekkingu og leikni, draga ályktanir, áráðni til að leita nýrra lausna og beita gagnrýnni hugsun og röksemdafærslu. Hæfniviðmið við lok hvers bekkjar er eftirfarandi:

1.bekkur	2.bekkur	3.bekkur	4.bekkur	5.bekkur	6.bekkur	7.bekkur	8.bekkur	9.bekkur	10.bekkur
Gert sér grein fyrir að það eru skilgreind viðmið um árangur	Getur metið hvort hann hefur náð skilgreindum viðmiðum um árangur	Skipulagt efnistöð og aðferðir við úrlausn verkefna	Skipulagt efnistöð og aðferðir við úrlausn verkefna	Spurt spurninga og sett fram áætlun um efnistöð og úrlausn verkefna	Spurt spurninga og sett fram áætlun um efnistöð og úrlausn verkefna	Spurt spurninga og sett fram áætlun um efnistöð og úrlausn verkefna	Spurt rannsakandi spurninga skipulagt eigin áætlun og	Spurt rannsakandi spurninga skipulagt eigin áætlun og	Spurt rannsakandi spurninga skipulagt eigin áætlun og

Lundarskóli



Starfsáætlun 2020-2021

							endurskoðað ferli við efnistösk og úrvinnslu verkefna	endurskoðað ferli við efnistösk og úrvinnslu verkefna	endurskoðað ferli við efnistösk og úrvinnslu verkefna
Gert sér grein fyrir að iðulega er hægt að komast að fleiri en einni niðurstöðu við úrlausn verkefna og að læra má af mistökum og nýta það á skapandi hátt	Gert sér grein fyrir að iðulega er hægt að komast að fleiri en einni niðurstöðu við úrlausn verkefna og að læra má af mistökum og nýta það á skapandi hátt	Tekið þátt í að skilgreina viðmið um árangur	Tekið þátt í að skilgreina viðmið um árangur	tekið þátt í að skilgreina viðmið um árangur	Skilgreint viðmið um árangur	Skilgreint viðmið um árangur	Skilgreint viðmið um árangur	Skilgreint viðmið um árangur	Skilgreint viðmið um árangur
		Gert sér grein fyrir að iðulega er hægt að komast að fleiri en einni niðurstöðu við úrlausn verkefna og að læra má af mistökum og nýta það á skapandi hátt	Gert sér grein fyrir að iðulega er hægt að komast að fleiri en einni niðurstöðu við úrlausn verkefna og að læra má af mistökum og nýta það á skapandi hátt	Lært af mistökum og nýtt sér óvæntar niðurstöður við lausn verkefna á skapandi hátt	Lært af mistökum og nýtt sér óvæntar niðurstöður við lausn verkefna á skapandi hátt	Lært af mistökum og nýtt sér óvæntar niðurstöður við lausn verkefna á skapandi hátt	Verið óhræddur að nýta sér mistök og óvæntar niðurstöður á gagnrýninn og skapandi hátt og séð í þeim nýja möguleika	Verið óhræddur að nýta sér mistök og óvæntar niðurstöður á gagnrýninn og skapandi hátt og séð í þeim nýja möguleika	Verið óhræddur að nýta sér mistök og óvæntar niðurstöður á gagnrýninn og skapandi hátt og séð í þeim nýja möguleika
		Greint milli staðreynda og skoðana	Greint milli staðreynda og skoðana	Greint milli staðreynda og skoðana	Áttað sig á mismunandi túlkunum og greint milli staðreynda og skoðana	Áttað sig á mismunandi túlkunum og greint milli staðreynda og skoðana með rökum,	Tekið upplýsta afstöðu til gagna og upplýsinga, dregið ályktanir og skapað eigin merkingu	Tekið upplýsta afstöðu til gagna og upplýsinga, dregið ályktanir og skapað eigin merkingu	Tekið upplýsta afstöðu til gagna og upplýsinga, dregið ályktanir og skapað eigin merkingu
		Endurskoðað úrlausn viðfangsefna út frá	Endurskoðað úrlausn viðfangsefna út frá	Endurskoðað úrlausn viðfangsefna út frá mismunandi	Vegið og metið hvort aðferð við verkefnavinnu hafi borið árangur og tekið	Vegið og metið hvort aðferð við verkefnavinnu hafi borið árangur og tekið	Beitt mismunandi sjónarhornum, gagnrýninni hugsun við	Beitt mismunandi sjónarhornum, gagnrýninni hugsun við	Beitt mismunandi sjónarhornum, gagnrýninni hugsun við



		mismunandi sjónarhornum á skapandi hátt	mismunandi sjónarhornum á skapandi hátt	sjónarhornum á skapandi hátt	þátt í mótun og miðlun viðfangsefna á skapandi hátt	þátt í mótun og miðlun viðfangsefna á skapandi hátt	mótun og miðlun viðfangsefna á skapandi hátt	mótun og miðlun viðfangsefna á skapandi hátt	mótun og miðlun viðfangsefna á skapandi hátt
Nemendur ná hæfnviðmiðum með því að:									
Taka þátt í og vera virkur í samræðum/ umræðum	Taka þátt í og vera virkur í samræðum/ umræðum	Taka þátt í og vera virkur í samræðum/ umræðum	Taka þátt í og vera virkur í samræðum/ umræðum	Taka þátt í og vera virkur í samræðum/ umræðum	Taka þátt í og vera virkur í samræðum/ umræðum	Taka þátt í og vera virkur í samræðum/ umræðum	Taka þátt í og vera virkur í samræðum/ umræðum	Taka þátt í og vera virkur í samræðum/ umræðum	Taka þátt í og vera virkur í samræðum/ umræðum
Taka þátt í rökræðum	Taka þátt í rökræðum	Taka þátt í rökræðum	Taka þátt í rökræðum	Taka þátt í rökræðum	Taka þátt í rökræðum	Taka þátt í rökræðum	Taka þátt í rökræðum	Taka þátt í rökræðum	Taka þátt í rökræðum
Halda leiðarbók/ framfaramöppu	Halda leiðarbók/ framfaramöppu	Halda leiðarbók/ framfaramöppu	Halda leiðarbók/ framfaramöppu	Halda leiðarbók	Halda leiðarbók	Halda leiðarbók	Halda leiðarbók	Halda leiðarbók	Halda leiðarbók
Tileinka sér gagnvirkan lestur	Tileinka sér gagnvirkan lestur	Tileinka sér gagnvirkan lestur	Tileinka sér gagnvirkan lestur	Tileinka sér gagnvirkan lestur	Tileinka sér gagnvirkan lestur	Tileinka sér gagnvirkan lestur	Tileinka sér gagnvirkan lestur	Tileinka sér gagnvirkan lestur	Tileinka sér gagnvirkan lestur
Skipuleggja úrlausn verkefna	Skipuleggja úrlausn verkefna	Skipuleggja úrlausn verkefna	Skipuleggja úrlausn verkefna	Skipuleggja verkefni	Skipuleggja verkefni	Skipuleggja verkefni	Skipuleggja verkefni	Skipuleggja verkefni	Skipuleggja verkefni
Fást við aðferðir orðs af orði	Fást við aðferðir orðs af orði	Fást við aðferðir orðs af orði	Fást við aðferðir orðs af orði	Skipuleggja úrlausn verkefna	Skipuleggja úrlausn verkefna	Skipuleggja úrlausn verkefna	Skipuleggja úrlausn verkefna	Skipuleggja úrlausn verkefna	Skipuleggja úrlausn verkefna
		Fást við aðferðir „leitarnáms“	Fást við aðferðir „leitarnáms“	Fást við aðferðir orðs af orði	Fást við aðferðir orðs af orði	Fást við aðferðir orðs af orði	Fást við aðferðir orðs af orði	Fást við aðferðir orðs af orði	Fást við aðferðir orðs af orði
				Fást við aðferðir „leitarnáms“.	Fást við aðferðir „leitarnáms“	Fást við aðferðir „leitarnáms“	Fást við aðferðir „leitarnáms“	Fást við aðferðir „leitarnáms“	Fást við aðferðir „leitarnáms“
					Fást við aðferðir „leitarnáms“.	Fást við aðferðir „leitarnáms“.	Fást við aðferðir „leitarnáms“.	Fást við aðferðir „leitarnáms“.	Fást við aðferðir „leitarnáms“.



Tjáning og miðlun

Hæfni nemenda til að tjá hugsanir sínar, tilfinningar og skoðanir munnlega, skriflega og á annan hátt. Hæfni til að miðla þekkingu og leikni sinni og flytja mál sitt skýrt og áheyrilega og taka þátt í samræðum og rökræðum. Hæfniviðmið við lok hvers bekkjar er eftirfarandi:

1.bekkur	2.bekkur	3.bekkur	4.bekkur	5.bekkur	6.bekkur	7.bekkur	8.bekkur	9.bekkur	10.bekkur
Tjáð hugsanir sínar og sett þær fram á munnlegan og myndrænan hátt	Tjáð hugsanir og skoðanir sínar og sett þær fram á viðeigandi hátt	Tjáð hugsanir og skoðanir sínar og sett þær fram á viðeigandi hátt	Tjáð hugsanir og skoðanir sínar og sett þær fram á viðeigandi hátt	Tjáð hugsanir sínar og tilfinningar skipulega og á viðeigandi hátt með ýmsum miðlum	Tjáð hugsanir sínar og tilfinningar skipulega og á viðeigandi hátt með ýmsum miðlum	Tjáð hugsanir sínar og tilfinningar skipulega og á viðeigandi hátt með ýmsum miðlum	Tjáð hugsanir sínar, hugmyndir og tilfinningar á skipulegan, skýran og viðeigandi hátt	Tjáð hugsanir sínar, hugmyndir og tilfinningar á skipulegan, skýran og viðeigandi hátt	Tjáð hugsanir sínar, hugmyndir og tilfinningar á skipulegan, skýran og viðeigandi hátt
Hlustað á samræður	Hlustað eftir upplýsingum í samræðum,	Hlustað eftir upplýsingum og rökum í samræðum	Hlustað eftir upplýsingum og rökum í samræðum	Hlustað eftir rökum og upplýsingum í samræðum og byggt upp röksemdafærslu í máli sínu og tekið tilliti til ólíkra sjónarmiða	Hlustað eftir rökum og upplýsingum í samræðum og byggt upp röksemdafærslu í máli sínu og tekið tilliti til ólíkra sjónarmiða	Hlustað eftir rökum og upplýsingum í samræðum og byggt upp röksemdafærslu í máli sínu og tekið tilliti til ólíkra sjónarmiða	Brugðist með rökum við upplýsingum og hugmyndum sem eru á margvíslegu formi, tekið þátt í rökræðum um viðfangsefni og rökstutt mál sitt og tekið tillit til ólíkra sjónarmiða	Brugðist með rökum við upplýsingum og hugmyndum sem eru á margvíslegu formi, tekið þátt í rökræðum um viðfangsefni og rökstutt mál sitt og tekið tillit til ólíkra sjónarmiða	Brugðist með rökum við upplýsingum og hugmyndum sem eru á margvíslegu formi, tekið þátt í rökræðum um viðfangsefni og rökstutt mál sitt og tekið tillit til ólíkra sjónarmiða
Notað algengan orðaforða sem tengist umfjöllunarefni hverju sinni	Notað algengan orðaforða sem tengist umfjöllunarefni hverju sinni	Lagað tjáningu sína að viðmælendum og notað algengan orðaforða sem tengist umfjöllunarefni hverju sinni	Lagað tjáningu sína að viðmælendum og notað algengan orðaforða sem tengist umfjöllunarefni hverju sinni	Tekið mið af og lagað framsetningu að kröfum eða þörfum viðmælenda og notað viðeigandi hugtök og orðaforða sem tengist umfjöllunarefni hverju sinni	Tekið mið af og lagað framsetningu að kröfum eða þörfum viðmælenda og notað viðeigandi hugtök og orðaforða sem tengist umfjöllunarefni hverju sinni	Tekið mið af og lagað framsetningu að kröfum eða þörfum viðmælenda og notað viðeigandi hugtök og orðaforða sem tengist umfjöllunarefni hverju sinni	Tekið mið af og lagað framsetningu að kröfum viðmælenda þannig að áhugi hans sé vakinn	Tekið mið af og lagað framsetningu að kröfum viðmælenda þannig að áhugi hans sé vakinn	Tekið mið af og lagað framsetningu að kröfum viðmælenda þannig að áhugi hans sé vakinn

Lundarskóli



Starfsáætlun 2020-2021

Geti tjáð hugsanir sínar á viðeigandi hátt	Gert grein fyrir hugsunum sínum, skoðunum og þekkingu á þann hátt sem við á hverju sinni	Gert grein fyrir hugsunum sínum, skoðunum og þekkingu á þann hátt sem við á hverju sinni	Gert grein fyrir hugsunum sínum, skoðunum og þekkingu á þann hátt sem við á hverju sinni	Gert grein fyrir og miðlað af þekkingu sinni og leikni, skoðunum, hugsunum og tilfinningum á þann hátt sem við á hverju sinni	Gert grein fyrir og miðlað af þekkingu sinni og leikni, skoðunum, hugsunum og tilfinningum á þann hátt sem við á hverju sinni	Gert grein fyrir og miðlað af þekkingu sinni og leikni, skoðunum, hugsunum og tilfinningum á þann hátt sem við á hverju sinni	Gert grein fyrir og miðlað af þekkingu sinni og leikni, skoðunum, hugsunum og tilfinningum á þann hátt sem við á hverju sinni	Gert grein fyrir og miðlað af þekkingu sinni og leikni, skoðunum, hugsunum og tilfinningum á þann hátt sem við á hverju sinni	Gert grein fyrir og miðlað af þekkingu sinni og leikni, skoðunum, hugsunum og tilfinningum á þann hátt sem við á hverju sinni
							Nýtt fjölbreyttar aðferðir við að miðla þekkingu sinni og leikni, skoðunum, hugsunum og tilfinningum á skipulegan og skýran hátt sem við á hverju sinni	Nýtt fjölbreyttar aðferðir við að miðla þekkingu sinni og leikni, skoðunum, hugsunum og tilfinningum á skipulegan og skýran hátt sem við á hverju sinni	Nýtt fjölbreyttar aðferðir við að miðla þekkingu sinni og leikni, skoðunum, hugsunum og tilfinningum á skipulegan og skýran hátt sem við á hverju sinni

Nemendur ná hæfnviðmiðum með því að:

Hlusta og horfa á aðra	Hlusta og horfa á aðra	Hlusta og horfa á aðra	Hlusta og horfa á aðra	Hlusta og horfa á aðra	Hlusta og horfa á aðra	Hlusta og horfa á aðra	Hlusta og horfa á aðra	Hlusta og horfa á aðra	Hlusta og horfa á aðra
Taka þátt í samræðum	Taka þátt í samræðum	Taka þátt í samræðum	Taka þátt í samræðum	Taka þátt í samræðum	Taka þátt í samræðum	Taka þátt í samræðum	Taka þátt í samræðum	Taka þátt í samræðum	Taka þátt í samræðum
Þjálfast í fjölbreyttri framsögn	Þjálfast í fjölbreyttri framsögn	Þjálfast í fjölbreyttri framsögn	Þjálfast í fjölbreyttri framsögn	Þjálfast í fjölbreyttri framsögn	Þjálfast í fjölbreyttri framsögn	Þjálfast í fjölbreyttri framsögn	Þjálfast í fjölbreyttri framsögn	Þjálfast í fjölbreyttri framsögn	Þjálfast í fjölbreyttri framsögn
Flytja mál sitt fyrir framan hóp	Flytja mál sitt fyrir framan hóp	Flytja mál sitt fyrir framan hóp	Flytja mál sitt fyrir framan hóp	Flytja mál sitt fyrir framan hóp	Flytja mál sitt fyrir framan hóp	Flytja mál sitt fyrir framan hóp	Flytja mál sitt fyrir framan hóp	Flytja mál sitt fyrir framan hóp	Flytja mál sitt fyrir framan hóp
Taka þátt í hlutverkaleik	Taka þátt í hlutverkaleik	Taka þátt í hlutverkaleik	Taka þátt í hlutverkaleik	Taka þátt í hlutverkaleik	Taka þátt í hlutverkaleik	Taka þátt í hlutverkaleik	Taka þátt í hlutverkaleik	Taka þátt í hlutverkaleik	Taka þátt í hlutverkaleik

Lundarskóli



Starfsáætlun 2020-2021

Nota brúður til að tjá sig	Nota brúður til að tjá sig	Nota brúður til að tjá sig	Nota brúður til að tjá sig	Nota brúður til að tjá sig	Nota brúður til að tjá sig	Nota brúður til að tjá sig	Nota brúður til að tjá sig	Nota brúður til að tjá sig	Nota brúður til að tjá sig
Tjá sig á myndrænan hátt	Tjá sig á myndrænan hátt	Tjá sig á myndrænan hátt	Tjá sig á myndrænan hátt	Tjá sig á myndrænan hátt	Tjá sig á myndrænan hátt	Tjá sig á myndrænan hátt	Tjá sig á myndrænan hátt	Tjá sig á myndrænan hátt	Tjá sig á myndrænan hátt
	Skrifa um lífið og tilveruna	Spyrja hv-spurninga og svara þeim	Spyrja hv-spurninga og svara þeim	Spyrja hv-spurninga og svara þeim	Spyrja hv-spurninga og svara þeim	Spyrja hv-spurninga og svara þeim	Spyrja hv-spurninga og svara þeim	Spyrja hv-spurninga og svara þeim	Spyrja hv-spurninga og svara þeim
		Skrifa um lífið og tilveruna	Skrifa um lífið og tilveruna	Fjalla um lífið og tilveruna í ræðu og riti og nýta fjölbreyttar aðferðir og miðla til þess	Fjalla um lífið og tilveruna í ræðu og riti og nýta fjölbreyttar aðferðir og miðla til þess	Fjalla um lífið og tilveruna í ræðu og riti og nýta fjölbreyttar aðferðir og miðla til þess	Fjalla um lífið og tilveruna í ræðu og riti og nýta fjölbreyttar aðferðir og miðla til þess	Fjalla um lífið og tilveruna í ræðu og riti og nýta fjölbreyttar aðferðir og miðla til þess	Fjalla um lífið og tilveruna í ræðu og riti og nýta fjölbreyttar aðferðir og miðla til þess
						Afla sér upplýsinga um þau málefni sem verið er að vinna með	Afla sér upplýsinga um þau málefni sem verið er að vinna með	Afla sér upplýsinga um þau málefni sem verið er að vinna með	Afla sér upplýsinga um þau málefni sem verið er að vinna með



Viðmið um námsmat

Námsmat í Lundarskóla tekur mið af aðalnámskrá grunnskóla, lögum og reglugerðum varðandi námsmat í grunnskóla.

Markmið með námsmati í grunnskóla er að meta hæfni og framfarir nemenda, leiðabeina þeim um námið og hvernig þeir geti náð markmiðum þess. Námsmat á að veita nemendum og foreldrum þeirra, ásamt kennurum upplýsingar um námsgengi, hæfni, vinnubrögð og framfarir í námi.

Viðmið um námsmat í grunnskóla byggir á grunnþáttum menntunar og áherslupáttum grunnskólalaga. Hæfni nemenda er metin á öllum sviðum samkvæmt hæfniviðmiðum námskrár skólans sem byggir á hæfniviðmiðum aðalnámskrár grunnskóla. Matskvarði er skilgreindur í bókstöfum, A – D í 4. – 10. bekk og með umsögnum í 1. – 3. bekk. Einnig er nýttur táknrænn matskvarði við mat á hæfniviðmiðum sem metin eru jafnt og þétt yfir skólaárið. Lokamat við lok skólaárs er samkvæmt skilgreiningu á matskvarðanum hér ofar í 4. – 10. bekk og umsagnir í 1. – 3. bekk.

Í Lundarskóla meta kennarar framvindu námsins og hæfni nemenda jafnóðum yfir skólaárið og gefa þeim nemendum sem hafa ekki náð ákveðinni hæfni tækifæri til að bæta sig. Þegar kennarar leggja inn ákveðin verkefni og/eða kannanir liggja til grundvallar ákveðin hæfniviðmið, markmið skólanámskrár. Þessi hæfniviðmið eru metin jafnóðum og verkefnum lýkur eða í lok námslotu sem nemendur og foreldrar hafa aðgang að í Mentor. Námsmatið er lifandi og breytist reglulega yfir skólaárið, markmiðið er að það sé leiðbeinandi, og gefi nemendum og foreldrum tækifæri til að sjá hvaða þætti er verið að vinna með hverju sinni og styrki nemendur í að ná þeim hæfniviðmiðum.

Skilgreining á bókstöfum og táknum er eftirfarandi:

A = Framúrskarandi: Nemandi hefur náð markmiðum og meira en það.

B+ = Hæfni náð/til fyrirmyndar: Nemandi hefur náð markmiðum.

B = Á mjög góðri leið/hæfni náð: Nemandi hefur náð markmiðum að mestu leiti.

C+ = Á góðri leið/viðunandi: Nemandi hefur ekki náð markmiðum að öllu leiti.

C = Þarfnast úrbóta: Nemandi hefur ekki náð markmiðum.

D = Hæfni ekki náð: Vantar mikið uppá að markmiðum hafi verið náð.

-  Framúrskarandi
-  Hæfni náð
-  Á góðri leið
-  Þarfnast þjálfunar
-  Hæfni ekki náð



Viðmið í lestri eftir árgöngum

Aldur nemenda	Lágmarksviðmið í orðum talið	Almenn viðmið í orðum talið	Metnaðarfull viðmið í orðum talið
1. bekkur	20	55	75
2. bekkur	40	85	100
3. bekkur	55	100	120
4. bekkur	80	120	145
5. bekkur	90	140	160
6. bekkur	105	155	175
7. bekkur	120	165	190
8. bekkur	130	180	210
9. bekkur	140	180	210
10. bekkur	145	180	210

Námsvísir 1. bekkur

Í námsvísi eru upplýsingar um inntak náms og starfshætti. Námsvísir er ekki tæmandi upplýsingar um náms og starfshætti og það er lifandi skjal sem er endurskoðað ár hvert.

Námsmat fer fram í gegnum Mentor þar sem hæfni nemenda er metin út frá markmiðum í samræmi við inntak náms og starfshætti. Metið er með hæfnitáknum skv. skilgreiningu á bókstöfum og táknum frammar í námskránni. Lokamat er að vori í formi umsagnar.

Íslenska	Stærðfræði	Náttúrugreinar	Samfélagsgreinar	Upplýsinga og tæknimennt	Skólaíþróttir og sund
Lestur og bókmenntir Myndrænir textar og ljóð, sögubækur, einfaldir fræðitextar, stafir, hljóð, orð og málsgreinar, rím. sjónrænn orðaforði (100 algengustu orðin)	Tölur og reikningur Ritun tölustafa Einingar og tugir samlagning og frádráttur Algebra Mynstur	Setja niður kartöflur Húsdýr Farartæki Líkaminn Sorpflokkun Valdir fuglar	Skólabyrjun - hópefli Ég og fjölskyldan mín Jólin Umferðin Þjóðtrú	Reglur og umgengni við tölvur og lyklaborð Stafir og tákni Einföld myndvinnsla Lestrarforrit Músarnotkun/finhreyfingar Ritvinnsla (stór stafur, leturlitur, leturgerðir)	Skólaíþróttir Stöðvaþjálfun Hópleikir, úti og inni Boltaæfingar Sund Leikir Bringusund Skriðsund
Ritun	Rúmfræði				



Lundarskóli

Starfsáætlun 2020-2021

Sögugerð, skilaboð, bréf og ljóð, hugtakakort. Draga til stafs, stór/líttill stafur	Form, einfaldar mælingar, klukkan				Baksund Flot Köfun
Málfræði Sérnöfn/samnöfn, samsett orð	Tölfræði Flokkun og talning, einföld súlurit, stærðfræðisögur og samræður, hlutbundin vinna				
Talað mál og hlustun Hlustað á fjölbreytt efni (upplestur, ljóð, söngva og leikið efni), bekkjarfundir og samræður, framsögn (sagt frá eigin reynslu og bókakynningar) Leiksýning					
Heimanám: Lestur 5x í viku, annað heimanám 10 mínútur á dag fjóra daga vikunnar					
Nám og kennsla: Byrjendalæsi, fjölbreyttir kennsluhættir í öllum greinum skv. viðmiðunarstundaskrá, lestur, SMT, hreyfing, ábyrgð, virðing, vellíðan fléttað inn í skólastarf, stuðla að góðum bekkjaranda, starfsanda, bekkjarstjórnun og vinnufrið eins og við á					
Samstarfsverkefni: Foreldrasamstarf, bekkjarfulltrúar, samstarf leik- og grunnskóla skv. starfsáætlun, viðtöl, sýningar og heimsóknir foreldra, vinasamband milli 1. og 6/7.bekkar, samsöngur í desember					
Skipulag, mat og skimanir: Námslotur, einstaklingsáætlanir eins og við á, vikuáætlanir, vinna skv. skimunaráætlun skólans, stafapróf, kannanir í námsgreinum, lesferill skv. skipulagi frá mms.is					

Námsvísir 2. bekkur

Í námsvísi eru upplýsingar um inntak náms og starfshætti. Námsvísir er ekki tæmandi upplýsingar um náms og starfshætti og það er lifandi skjal sem er endurskoðað ár hvert.

Námsmat fer fram í gegnum Mentor þar sem hæfni nemenda er metin út frá markmiðum í samræmi við inntak náms og starfshætti. Metið er með hæfnitáknum skv. skilgreiningu á bókstöfum og táknum frammar í námskránni. Lokamat er að vori í formi umsagnar.



Íslenska	Stærðfræði	Náttúrugreinar	Samfélagsgreinar	Upplýsinga og tæknimennt	Skólaíþróttir og sund	Verkgreinar	Listgreinar
<p>Lestur og bókmenntir Myndrænin textar og ljóð, einfaldir, fræðitextar, stafir, hljóð, orð, málsgrein, rím, þjóðsögur</p> <p>Ritun Skrift - ótengd og tengd, punktur, stór/lítill stafur, bil milli orða, réttiritun algengra orða, sögugerð, upphaf miðja endir, aðalpersónur, aukapersónur</p> <p>Framsögn/tjáning Frásögn út frá eigin reynslu, bókakynning, atriði á árs hátíð.</p> <p>Málfræði Sérnöfn, samnöfn, samheiti, andheiti.</p>	<p>Tölur og reikningur Samlagning og frádráttur talna upp í 100, sléttar tölur, oddatölur, tvöföldun og helmingun, peningar (mynt), 100 taflan, talnalína</p> <p>Algebra Mynstur og talnamynstur</p> <p>Rúmfræði Lengdarmælingar, flatarmál, samhverfa, marghyrningar og hringir</p> <p>Mælingar Klukkan - heill og hálfur tími</p> <p>Tölfræði</p>	Taka upp kartöflur Árstíðirnar Sorpflokkun Valdir fuglar	Samskipti / hjálpssemi Hafið Nærumhverfið Umferðin Trúarbragðafræðsla	Fingrasetning Ritvinnsla Myndvinnsla Lestrarforrit og síður Forritun	<p>Skólaíþróttir Stöðvaþjálfun Hópleikir, úti og inni Boltaæfingar Ýmsar æfingar</p> <p>Sund Leikir Bringusund Skriðsund Baksund Flot Köfun</p>	Skapa furðuverur og dýr úr fjölbreyttum efnivið Þrykkja á efni Puttaprjón Læra um ull og nýtingu hennar	Vatnslitun Málun Pappamassi Klippiverkefni

Heimanám: Lestur 5x í viku, annað heimanám 20 mínútur á dag fjóra daga vikunnar

Nám og kennsla: Byrjendalæsi, Pals, fjölbreyttir kennsluhættir í öllum greinum skv. viðmiðunarstundaskrá, lestur og lestrarátak, SMT, hreyfing, ábyrgð, virðing, vellíðan fléttað inn í skólastarf, stuðla að góðum bekkjaranda, starfsanda, bekkjarstjórnun og vinnufrið eins og við á

Samstarfsverkefni: Foreldrasamstarf, bekkjarfulltrúar, viðtöl, sýningar og heimsóknir foreldra, vinasamband milli 2. og 8. bekkjar, samsöngur í desember

Skipulag, mat og skimanir: Námslotur, einstaklingsáætlanir eins og við á, vikuáætlanir, vinna skv. skimunaráætlun skólans, kannanir í námsgreinum, lesferill skv. skipulagi frá mms.is



Námsvísir 3. bekkur

Í námsvísi eru upplýsingar um inntak náms og starfshætti. Námsvísir er ekki tæmandi upplýsingar um náms og starfshætti og það er lifandi skjal sem er endurskoðað ár hvert.

Námsmat fer fram í gegnum Mentor þar sem hæfni nemenda er metin út frá markmiðum í samræmi við inntak náms og starfshætti. Metið er með hæfnitáknum skv. skilgreiningu á bókstöfum og táknum frammar í námskránni. Lokamat er að vori í formi umsagnar.

Íslenska	Stærðfræði	Náttúrugreinar	Samfélagsgreinar	Enska	Upplýsinga og tæknimennt	Skólaíþróttir og sund	Verkgreinar	Listgreinar
<p>Lestur og bókmenntir Lestur og lesskilningur, upplestur og framsögn, sögur, ævintýri, ljóð og einfaldir fræðitextar, Þjóðsögur, yndislestur, PALS-lestrarátak, dreka- og töfralestur (bókasafn)</p> <p>Ritun Skrift- ótengd og tengd, bil milli orða, rétt staðsetning stafa á línu, málsgreinar, punktur, komma, stór/lítil stafur, tvöfaldur samhljóði. Sér- og samhljóði.</p>	<p>Tölur og reikningur Samlagning og frádráttur talna upp í 1.000, sléttar tölur, oddatölur, námundun, margföldun (1x-5x), deiling sem skipting, kynning á almennum brotum</p> <p>Algebra Mynstur og talnamynstur</p> <p>Rúmfræði og mælingar Lengd, flatarmál rétthyrninga, þyngd og rúmmál, speglun, hliðrun, klukkan.</p> <p>Tölfræði og líkindi Hnitakerfi Þrautalausnir/orða dæmi</p>	<p>Köngulær - lífríki í nánasta umhverfi Veður Tækni Hafið Sjálfbærni - endurvinnsla Haustið</p>	<p>Vinna með landakort Umferðin Landmótun Heimabyggðin Tækniþróun Trúarbrögð Lífsleikni Samskipti Þemavinna eftir áhugasviði bekkjar</p>	<p>Orðaforði tölur 1 - 20, litir, fjölskyldan, dýr, líkaminn, leikföng, skólinn, ávextir, veður, persónufornöfn Að heilsast og kveðjast, orðmyndir, talað mál og hlustun</p>	<p>Fingrasetning Forritun Glærुकyning Kahoot leitir.is Sögugerð nams.is mms.is</p>	<p>Skólaíþróttir og sund Skólaíþróttir Stöðvabjálfun Hópleikir, úti og inni Ýmsar æfingar</p> <p>Sund Leikir Bringusund Skriðsund Baksund Skólábaksund Stunga Flugsundsfótatök Köfun</p>	<p>Vinna eftir leiðbeiningum og fyrimælum Grunnlitir Hönnun verkefna Vinna með ólík efni og áhöld Sníðavinna</p> <p>Vinna með tvöfalt efni, klippa og sauma saman. Útsaum til skreytingar. Perluvinna. Þekkja nokkur hugtök í verkgreinum. Vinna með íslenska ull t.d. lopa. Skoða eigin verk og meta, ígrundun og gagnrý hugsun</p>	<p>Myndmennt Litahringurinn og mismunandi litatónar. Grunnformin, speglun og munstur. Mismunandi áferð á pappír. Myndbygging, nálægð og fjarlægð. Teiknað eftir fyrirmyndum. Skissugerð. Unnið með margvísleg efni og áhöld Teikning, málun, mótun, þrykk og klippimyndir. Meta eigin verkefni og annara, ígrundun og gagnrý hugsun</p>



<p>Sögugerð, upphaf miðja endir, aðalpersónur, aukapersónur, frásögn, ritun fræðitexta.</p> <p>Framsögn/tjáning Lestur fyrir framan hóp, sýningar</p> <p>Málfræði Kynning á nafnorðum, lýsingarorðum, sagnorðum, ein- og fleirtölu og kyni orða.</p>								
--	--	--	--	--	--	--	--	--

Heimanám: Lestur 5x í viku, annað heimanám 30 mínútur á dag fjóra daga vikunnar

Nám og kennsla: Byrjendalæsi, Pals, fjölbreyttir kennsluhættir í öllum greinum skv. viðmiðunarstundaskrá, lestur og lestrarátak, SMT, hreyfing, ábyrgð, virðing, vellíðan fléttað inn í skólastarf, stuðla að góðum bekkjaranda, starfsanda, bekkjarstjórnun og vinnufrið eins og við á

Samstarfsverkefni: Foreldrasamstarf, bekkjarfulltrúar, viðtöl, sýningar og heimsóknir foreldra, heimsókn frá slökkviliðinu, samsöngur í desember

Skipulag, mat og skimanir: Námslotur, einstaklingsáætlanir eins og við á, vikuáætlanir, vinna skv. skimunaráætlun skólans, kannanir í námsgreinum, lesferill skv. skipulagi frá mms.is



Námsvísir 4. bekkur

Í námsvísi eru upplýsingar um inntak náms og starfshætti. Námsvísir er ekki tæmandi upplýsingar um náms og starfshætti og það er lifandi skjal sem er endurskoðað ár hvert.

Námsmat fer fram í gegnum Mentor þar sem hæfni nemenda er metin út frá markmiðum í samræmi við inntak náms og starfshætti. Metið er með hæfnitáknum skv. skilgreiningu á bókstöfum og táknum frammar í námskránni. Í lokamati að vori er gefið í bókstöfum.

Íslenska	Stærðfræði	Náttúrugreinar	Samfélagsgreinar	Enska	Upplýsinga og tæknimennt	Skólaíþróttir og sund	Verkgreinar	Listgreinar
<p>Lestur og bókmenntir Lestur og lesskilningur, upplestur og framsögn, sögur, ævintýri, ljóð og einfaldir fræðitextar, yndislestur, PALS-lestrarátak.</p> <p>Ritun Skrift- ótengd og tengd, bil milli orða, rétt staðsetning stafa á línu. Málgreinar, punktur, komma, spurningamerki, stór/lítill stafur, hv/kv, tvöfaldur samhljóði, ng/nk, n/nn. Sögugerð, upphaf, meginmál, endir,</p>	<p>Tölur og reikningur Samlagning og frádráttur talna upp í 10.000, sléttar tölur, oddatölur, námundun, margföldun, deiling sem skipting, samanburður og röðun almennra brota og tugabrota.</p> <p>Algebra Talnamynstur, finna óþekkt stærð í einföldum jöfnum</p> <p>Rúmfræði Heiti tvívíðra og þrívíðra forma. Rétt, hvasst og gleitt horn. Mælingar, lengd (mm,cm,dm,m,km) flatarmál</p>	Náttúran allan ársins hring Hringrásir í náttúrunni Fjöllin/heimabyggð Himingeimurinn Fuglar, stað- og farfuglar	Lífið áður fyrr Íslenskir þjóðhættir, landnámi, Trúarbragðafraeði Samskipti - sjálfmynd Ábyrgð Jafnrétti	Orðaforði Tölur 1 - 100, litir, stafrófið, fjölskyldan, dagar, mánuðir, árstíðir, veður, matur og drykkir, líkaminn, fatnaður, skólinn, tilfinningar, tími, persónufornöfn. Að heilsast og kveðjast, lýsa fólki, hlutum og stöðum á einfaldan hátt. Áhersla á orðmyndir, talað mál og hlustun	Fingrasetning Forritun Glærुकyning leitir.is Töflureiknir Myndvinnsla Publisher Ritvinnsla mms.is	<p>Skólaíþróttir Stöðvaþjálfun Hópleikir Boltaæfingar Ýmsar æfingar Tekur þátt í grunnskólamáti UFA í frjálsum íþróttum</p> <p>Sund Leikir Bringusund Skriðsund Baksund Skólabaksund Köfun Fugsund Stunga</p>	<p>Heimilisfræði Fæðuhringurinn kynntur, áhersla á tengsl mataræðis, hreyfingar og hvíldar á heilsuna, einfaldur bakstur og einfaldir réttir útbúnir</p> <p>Textílmenn Grunnatriði á saumavél s.s. sauma beinan saum og sikk sakk. Skreyta með teikningu og saum. Prjóna garðaprjón og búa til úr því dýr eða bolta</p> <p>Hönnun og smíði Hanna eigið verkefni (teikna) Nota verkfæri sem eiga við hverju</p>	Myndmennt Litafræði 6 lita hringur. Formfræði og blönduð tækni. Leirmótun, kúluaðferð, bjöllur, kynning á steinöld og hellamálverkum, gerðar hellamyndir, kynning á Egyptalandi til forna, gerðar pappírusrúllur.



aðalpersónur, aukapersónur, frásögn, ritun fræðitexta. Framsögn/tjáning Leikrit, litla upplestrarkeppnin; lestur fyrir framan hóp, kynning á verkefnum. Málfræði Nafnorð, sérnöfn,samnöfn, kyn, tala, fall, greinir. Llýsingarorð, stigbreyting Sagnorð, nútíð/pátíð	rétthyrninga, ummál, þyngd (g, kg), rúmmál (dl, l), speglun, hliðrun. Hnitakerfi, klukkan, tímaútreikningar Tölfræði og líkindi: Súlurit, línurit, töflur Þrautalausnir/orða dæmi							sinni og læra heiti þeirra	
--	---	--	--	--	--	--	--	-------------------------------	--

Heimanám: Lestur 5x í viku, annað heimanám 40 mínútur á dag fjóra daga vikunnar

Nám og kennsla: Byrjendalæsi, Pals, Orð af orði, fjölbreyttir kennsluhættir í öllum greinum skv. viðmiðunarstundaskrá, lestur og lestrarátak, SMT, hreyfing, ábyrgð, virðing, vellíðan fléttað inn í skólastarf, stuðla að góðum bekkjaranda, starfsanda, bekkjarstjórnun og vinnufrið eins og við á

Samstarfsverkefni: Foreldrasamstarf, bekkjarfulltrúar, viðtöl, sýningar og heimsóknir foreldra, heimsókn í Nonnahús og Minjasafnskirkju, samsöngur í desember, samræmd könnunarpróf, litla upplestarkeppnin

Skipulag, mat og skimanir: Námslotur, einstaklingsáætlunir eins og við á, vikuáætlunir, vinna skv. skimunaráætlun skólans, kannanir í námsgreinum, lesferill skv. skipulagi frá mms.is



Námsvísir 5. bekkur

Í námsvísi eru upplýsingar um inntak náms og starfshætti. Námsvísir er ekki tæmandi upplýsingar um náms og starfshætti og það er lifandi skjal sem er endurskoðað ár hvert.

Námsmat fer fram í gegnum Mentor þar sem hæfni nemenda er metin út frá markmiðum í samræmi við inntak náms og starfshætti. Metið er með hæfnitáknum skv. skilgreiningu á bókstöfum og táknum frammar í námskránni. Í lokamati að vori er gefið í bókstöfum.

Íslenska	Stærðfræði	Náttúrugreinar	Samfélagsgreinar	Enska	Upplýsinga og tæknimennt	Skólaíþróttir og sund	Verkgreinar	Listgreinar
<p>Lestur og bókmenntir Einföld bókmenntagreining (boðskapur og ytri tími). Lesskilningur, fjölbreyttur texti, gagnvirkur lestur. hraðlestur, yndislestur. Bragfræði, stuðlar og höfuðstafir og rím. Nemendur kynnast tveimur höfundum, konu og karli og greina ljóð þeirra. Læra 2-4 ljóð utan að, nemendur semja ljóð.</p> <p>Talað mál og hlustun Upplestur og flutningur á undirbúnu efni,</p>	<p>Tungumál og verkfæri stærðfr Tölur og reikningur Pósitifar og negatífar tölur, reikningsaðgerðirnar fjórar, tugabrot, almenn brot (samnefnd), hnitakerfi og hlutföll</p> <p>Algebra Finna óþekkta stærð í einföldum jöfnum</p> <p>Rúmfræði og mælingar Ummál og flatarmál rétthyrninga og þríhyrninga Eiginleikar og einkenni mismundandi forma.</p>	<p>Náttúran Hraun, skógar, jarðvegur, vallendi, votlendi, mói, melar og berangur, fjalllendi, manngert umhverfi, við sjó. Heimildaritgerð um fugla.</p> <p>Eðlisfræði Ljós, linsur og speglar, kraftar, samgöngur og orka, flug, flotkraftar, vélar, mælingar, hljóð.</p> <p>Jarðfræði Jarðsaga Íslands, fyrir ísöld, ísöld. Breytingar á umhverfi, rof, landnám, jarðhiti, jarðskjálftar,</p>	<p>Landnám Íslands, víkingar, ásatrú Landafræði Íslands, landshlutar, þéttbýli, friðlýst svæði og þjóðgarðar, sögustaðir, kortalestur, örnefni Trúarbragðafræði, búddismi Lýðræðislegt samstarf og samræða, fjölbreytileiki, fordómar</p>	<p>Orðaforði Tölur 1 - 100, litir, stafrófið, fjölskyldan, dagar, mánuðir, árstíðir, veður, matur og drykkir, líkaminn, fatnaður, skólinn, heimili, húsmunir, íþróttir, áhugamál, tilfinningar, tími.</p> <p>Málfræði Persónu-, ábendingar- og eignarforöfn, unnið með nútíð, reglulega þátíð, eintölu, fleirtölu og greinir. Lýsa fólki, hlutum og stöðum. Áhersla á orðmyndir, talað mál og hlustun auk lesturs á einföldum textum og ritum einfaldrar setninga.</p>	<p>Ritvinnsla Töflureiknir Publisher Glærुकyninging Fingrasetning Kahoot Kyninging á almennum síðum á netinu Hvað ber að varast á netinu Uppsetning ritgerða google leitar.is Forritun mms.is</p>	<p>Skólaíþróttir og sund Stöðvaþjálfun Þol- og styrktarþjálfun Badminton Bandý Boltaíþróttir Skotboltaleikir</p> <p>Sund Fatasund Bringusund Skriðsund Baksund Flot Köfun Marvaði Flugsund</p>	<p>Heimilisfræði Bakstur, eldun einfaldrar rétta, áhersla á hollustu og heilbriggt lífni, farið yfir helstu slyshættur á heimilum, umhverfismerki og endurvinnsla kynnt.</p> <p>Textílmenn Efnisfræði, hugtök innan fagsins. Þrjón, vélsaumur, hekl, orða-forði, verkefnablöð. Áhersla á vélsaumur, vandvirkni, góða umgengni og virðingu fyrir eigin verkum og annarra.</p> <p>Hönnun og smíði Kynnist ýmsum ólíkum viðar-</p>	<p>Myndmennt Litafræði, andstæðir litir og blöndun. Munsturgerð, mandölu og víkingamunstur. Leirmótun, kúluaðferð. Kyningar á listamönnum og stefnum, Louise Matt. Jóhann Briem, Henry Matisse sem öll tengdust expressionisma og unnið með málun, klipp og blandaða tækni.</p>



Lundarskóli

Starfsáætlun 2020-2021

<p>(höfundakynning, kynningar af ýmsum toga). Leikræn tjáning. Endursögn út frá lestri og hlustun. Samræður og skoðanaskipti.</p> <p>Ritun Mismunandi markmið í ritun, upp- bygging texta. Ævintýri, sögugerð, frásagnir, dagbókaskýrslur.</p> <p>Málfræði Orðlokkar, nafnorð, lýsingarorð, sagnorð. Helstu stafsetningareglur</p>	<p>Einfaldar mælingar</p> <p>Tölfræði og líkind</p>	<p>lagskipting jarðar, vatnsafl</p>					<p>tegundum og efnum. Lögð eru fyrir verkefni þar sem áhersla er á notkun á tifsög og öðrum handverkfærum. Teikningar og útskýringar á eigin teikningu, munur á fínum og grófum sandpappír og notkun á litum. Öryggisreglur og ábyrg umgengni í smíðastofunni.</p>	
--	--	-------------------------------------	--	--	--	--	--	--

Heimanám: Lestur, annað heimanám 50 mínútur á dag fjóra daga vikunnar

Nám og kennsla: Orð af orði, fjölbreyttir kennsluhættir í öllum greinum skv. viðmiðunarstundaskrá, lestur og lestrarátak, hraðlestrarátak, kjörbókarritgerð, heimildavinna, SMT, hreyfing, ábyrgð, virðing, vellíðan fléttað inn í skólastarf, stuðla að góðum bekkjaranda, starfsanda, bekkjarstjórnun og vinnufrið eins og við á

Samstarfsverkefni: Foreldrasamstarf, bekkjarfulltrúar, viðtöl, sýningar og heimsóknir foreldra, gróðursetning í samvinnu við Umhverfisdeild, samsöngur í desember, ABC barnahjálpi

Skipulag, mat og skimanir: Námslotur, einstaklingsáætlanir eins og við á, vikuáætlanir, vinna skv. skimunaráætlun skólans, kannanir í námsgreinum, lesferill skv. skipulagi frá mms.is



Námsvísir 6. bekkur

Í námsvísi eru upplýsingar um inntak náms og starfshætti. Námsvísir er ekki tæmandi upplýsingar um náms og starfshætti og það er lifandi skjal sem er endurskoðað ár hvert.

Námsmat fer fram í gegnum Mentor þar sem hæfni nemenda er metin út frá markmiðum í samræmi við inntak náms og starfshætti. Metið er með hæfnitáknum skv. skilgreiningu á bókstöfum og táknum frammar í námskránni. Í lokamati að vori er gefið í bókstöfum.

Íslenska	Stærðfræði	Náttúrugreinar	Samfélagsgreinar	Enska	Upplýsinga og tæknimennt	Skólaíþróttir og sund	Verkgreinar	Listgreinar
<p>Lestur og bókmenntir Lestur fjölbreyttra texta, m.a. þjóðsögur, ljóð og bókmenntir ætlaðar börnum, bókmenntafræðileg hugtök, s.s. aðalpersónur, söguþráður, boðskapur, sögusvið, sögutími. Ljóð og bragfræði, rím, stuðlar og höfuðstafir, persónugerving, líkingar</p> <p>Talað mál og hlustun Hlusta á fjölbreytta texta, horfa á myndefni af ýmsu tagi, kynningar á viðfangsefnum,</p>	<p>Tungumál og verkfæri stærðfr Tölur og reikningur Heilar tölur, tugabrot, almenn brot samnefnd og ósamnefnd</p> <p>Algebra Finna óþekkta stærð í einföldum jöfnum. Setja upp jöfnu</p> <p>Rúmfræði og mælingar Ummál og flatarmál rétthyrninga og þríhyrninga Rúmmál ferstrendinga Eiginleikar og einkenni tví- og þrívíðra forma</p>	<p>Náttúran og umhverfi, skoða algengar plöntur og greina. Plöntuhlutar og hlutverk þeirra.</p> <p>Jörðin, tunglið, himingeimurinn, myndun Íslands, landmótun, hafið, lofthjúpur og veður, loftslag á Íslandi.</p> <p>Lykilorð, nemendur velja dýr og vinna verkefni út frá lykilorðum og skrifa síðan samfelldan texta eftir verkefninu. Heimildaritgerð (fiskar)</p>	<p>Norðurlönd Upplýsingaleit og kortalestur, landfræðileg hugtök, landslag, gróður og veðurfar, einkenni landa, auðlindir, orka, atvinnuhættir, menning, stjórnarfar, samgöngur</p> <p>Ísland á Goðaveldisöld Heimildavinna, mannlíf og menning, sagnaritun, valdaættir, einstaklingar sem settu mark á söguna.</p> <p>Trúarbragðafræði helstu trúarbrögð, einkenni þeirra og</p>	<p>Lestur upphátt og í hljóði og lesskilningur, talað mál, framburður og ritun, málfræði, frásagnir, samræður, útskýringar og leiðbeiningar, að lýsa, útskýra, skilja og gefa leiðbeiningar. Orðaforði daglegs lífs. Lýsingar á stöðum, tjá upplifanir og hugsanir. Þjálfar hæfileikann til að segja frá og lýsa. Málfræði: fleirtala, þátíð, greinir, lýsingarorð, sagnir reglulegar og óreglulegar.</p>	<p>Fingrasetning Ritvinnsla Töflureiknir Publisher Glærुकyning Forvarnakynning/ rafrænt einelti Kahoot Google Leitarverkefni mms.is leitur.is Útvarpsþáttagerð Sjónvarpsþáttagerð Quizlet Uppsetning ritgerða Forritun</p>	<p>Skólaíþróttir og sund Skólaíþróttir Stöðvaþjálfun Þol- og styrktarþjálfun Badminton Bandý Boltaíþróttir Skotboltaleikir Tekur þátt í Grunnskólamáti UFA í frjálsum íþróttum</p> <p>Sund Bringusund Skriðsund Baksund Flot Köfun Björgun</p>	<p>Heimilisfræði Bakstur, eldun einfaldra réttta, áhersla lögð á næringargildi matvæla, orkuefni, vítamín og steinefni. Matarvenjur fyrir alda kynntar</p> <p>Textílmenn Efnisfræði og hugtök sem eru notuð í faginu. Saumavélina. Bútasumur, góð umgengni og virðing fyrir vinnu sinni. Skriflegar leiðbeiningar, þróa eigin hugmyndir. Þrjóna húfu, vettlinga eða sokka</p> <p>Hönnun og smíði</p>	<p>Myndmennt Litafræði, 12 lita hringur. Hringform og stafir, nafnskjöldur. Hlutföll í andliti, teiknað og skyggt/litað. Leirmótun, handmótun, íslenskir fuglar. Uppstilling, teiknuð í þrívídd og máluð. einföld fjarvídd með einum punkti, landslag og hús. Kynningar á listamönnum og stefnum, Ásgrími Jónssyni (rómantík) og Vincent Van Gogh (impressionismi) og unnið með málun</p>



framsögn, samræður t.d. á bekkjarfundum og í tengslum við námsefni	Mælikvarðar á kortum, tími og tímaútreikningar		áhrif á líf fólks - Islam, Hindú,					Notkun á ýmsum litum s.s.málningu, bæsi, lökkum. Notkun á hefilbekk og hvernig má nota hann sem vinnuborð. Teikna hugmyndir af smíðahlut í tvívídd. Nota fagbækur, teikningar og skissur
Ritun Uppbygging texta, ritun í margvíslegum tilgangi, t.d. fræðitextar, sögugerð, frásagnir, bókaskýrslur, fyrirlestrar, helstu reglur um stafsetningu og greinarmerki	Tölfræði og líkind Einfaldur líkindareikningur og súlurit		Mannréttindi og lýðræði Einkenni lýðræðislegra samfélagshátta, sam hjálp og velferð, virðing í samskiptum og samvinnu.					
Málfræði Setningar, málsgreinar, efnisgreinar nafnorð, lýsingarorð, sagnorð og einkenni þeirra. Skipting orðaforðans í fallorð, sagnorð og óbeygjanleg orð			Sjálfsmynd Áhrifaþættir á sjálfsmynd Styrkleikar og veikleikar jákvæð lífsviðhorf og gildi					

Heimanám: Lestur, anað heimanám 60 mínútur á dag fjóra daga vikunnar

Nám og kennsla: Orð af orði, fjölbreyttir kennsluhættir í öllum greinum skv. viðmiðunarstundaskrá, lestur og lestrarátak, hraðlestrarátak, kjörbókarritgerð, bókakynning, Minjasafnið SMT, hreyfing, ábyrgð, virðing, vellíðan fléttað inn í skólastarf, stuðla að góðum bekkjaranda, starfsanda, bekkjarstjórnun og vinnufrið eins og við á

Samstarfsverkefni: Foreldrasamstarf, bekkjarfulltrúar, viðtöl, sýningar og heimsóknir foreldra, safna fyrir Reykjaferð (kaffisala), samsöngur í desember, á fulltrúa í skólaráði



Skipulag, mat og skimanir: Námslotur, einstaklingsáætlunir eins og við á, vikuáætlunir, vinna skv. skimunaráætlun skólans, kannanir í námsgreinum, lesferill skv. skipulagi frá mms.is

Námsvísir 7. bekkur

Í námsvísi eru upplýsingar um inntak náms og starfshætti. Námsvísir er ekki tæmandi upplýsingar um náms og starfshætti og það er lifandi skjal sem er endurskoðað ár hvert.

Námsmat fer fram í gegnum Mentor þar sem hæfni nemenda er metin út frá markmiðum í samræmi við inntak náms og starfshætti. Metið er með hæfnitáknum skv. skilgreiningu á bókstöfum og táknum frammar í námskránni. Í lokamati að vori er gefið í bókstöfum.

Íslenska	Stærðfræði	Náttúrugreinar	Samfélagsgreinar	Enska	Danska	Upplýsinga og tæknimennt	Skólaíþróttir og sund	Verkgreinar	Listgreinar
Lestur og bókmenntir Lestur fjölbreyttra texta, ævintýri, þjóðsögur. Bókaskýrsla. Bókmenntafræði leg hugtök, boðskapur, sögusvið, sjónarhorn, sögutími. Unnið með lesskilning, orðaforða og orðskýringar. Yndislestur. Hraðlestrarátak. Ljóð og bragfræði, rím, ljóðstafir, hrynjandi,	Tungumál og verkfæri stærðfr Nota hugtök og táknmál stærðfræðinnar og hentug verfæri. Tjá sig munnlega og skriflega um lausnir Tölur og reikningur Sætiskerfi, heilar tölur, negatífar tölur, tugabrot, almenn brot, prósentur, hlutföll, námundun, frumtölur,	Lífríki í sjó Ólíkar aðstæður í sjónum, eðliseiginleika hans og hafsbotninn. Ströndin, landgrunn, úthöf. Skoðað hvernig lífríki og ólík umhverfi spila saman. Einnig hvaða lífverur búa í sjónum og hvar. Líkami mannsins Uppruni manna, uppbygging mannlíkamans, líffæri, vöðvar, taugakerfið,	Evrópa Kortalestur, landslag, gróður og veðurfar, einkenni landa, auðlindir, orka, atvinnuhættir, menning, umhverfið, samgöngur og heimsstyrjaldirnar Saga Þjóðfélagsskipan og menning á Íslandi 870-1520. Mannréttindi og lýðræði Mannhelgi, félagslegt	Lestur og lesskilningur, orðaforði, ritun, hlustun og málskilningur, málfræði. Lestur upphátt og framburður. Samræður	Lestur og lesskilningur einfaldra texta, uppbygging orðaforða, hlustun og málskilningur. Lestur upphátt, samræður og framburður. Ritun á stuttum texta út frá myndum og myndasögum	Ritvinnsla Glærukynning Publisher Töflureiknir Dagatal Forvarnar-Kynning net- og tölvunotkun google Leitarverkefni Vefsíðugerð leitar.is mms.is google eyðublöð Kahoot Klipping myndbanda. Fingrasetning Forritun	Skólaíþróttir Stöðvaþjálfun Þol- og styrktarþjálfun Badminton Bandý Boltaíþróttir Skotboltaleikir Tekur þátt í Grunnskólamóti UFA í frjálsum íþróttum Sund Bringusund Skriðsund Baksund Skólabaksund Kafsund Stunga Björgun	Heimilisfræði Bakað úr lífrænum og ólífrænum lyftiefnum, eldað úr fjölbreyttum hráefnum, næringarefnatöflur skoðaðar, áhersla lögð á manneldismark mið og ábyrgð einstaklingsins á eigin mataræði og heilsu Textílmennnt Farið er í efnisfræði, fjölbreytileiki vefjarefna, ullar, hörs, bómullar	Myndmennt Þrívíddar kassi, skorið úr og byggt við. Herbergisfjarvidd með einum punkti. Hlutföll mannlíkamans. Grafík, dúkrista. Leirmótun, útflatning, kertahús. Kynningar á listamönnum og stefnum, Tryggvi Ólafsson (popplísta), Pablo Picasso, (kúbismi)



líkingar og boðskapur. Lestur ljóða upphátt. Unnið með höfund	forgangsröð aðgerða	skynfæri, æxlun, kynþroski, forvarnir og hve mikilvægt er að fara vel með líkamann okkar.	réttlæti, umhyggja, jafngildi manna. Lýðræðislegir samfélagsþættir og hlutverk helstu stofnana samfélagsins					og gerviefna. Vélsaumur og hönnun, ólíkar aðferðir notaðar til að skreyta hlutina með, s.s. útsaumur eða þrykk. Fagbækur notaðar, skriflegar leiðbeiningar og þróun eigin hugmynda að textílverkum. Þrjóna húfur, kaðlahárbönd, vettlinga, sokka eða trefil
Talað mál og hlustun Upplestur ólíkra texta, leiklestur. Hlusta á ýmsa texta og unnið með lesskilning út frá því. Hlusta á aðra nemendur lesa og kynna sitt efni. Stóra upplestrarkeppni n - unnið með framsögn.	Algebra Talnamyndur, regluleiki í rúmfræði, einfaldar stæður og jöfnur	Eðlis- og efnafræði Vísindi í nútíð og framtíð, byggingareiningar alheimsins, varmi, hamskipti, hitaþensla, leysni, orka og orkunotkun, haf, vatnsföll og jöklar.	Jafnrétti Ólík kynhlutverk, mótun og breytingar. Áhrif fyrirmynda og staðalmynda					Hönnun og smíði Notkun á ýmsum litum og litarefnum, s.s.málningu, bæsi og lökkum.Æft val á verkfærum og mælitækjum sem hæfa viðfangsefum. Einfalt verkefni í rennibekk. Umgengni á rafmagnsverkfær um s.s. borvél, pússivél og öðrum orkugjöfum sem
Ritun Dagbóarskrif, bókaskýrslur. Sögur, frjáls og fyrirfram ákveðin efnistöð. Heimildarverkefni, vinna með fræðitexta	Rúmfræði og mælingar Ummál og flatarmál rétthyrninga, þríhyrninga og samsettra mynda Rúmmál og yfirborðsflatarmál strendinga. Eiginleikar og einkenni tví- og þrívígðra forma. Horn. Mælikvarðar Tími og tímaútreikningar, tengsl vegalengdar, hraða og tíma Spegln, hliðrun, snúningar	Grenndarkennsla Hvað er í náttúrunni í okkar nánasta umhverfi.	Trúarbragðafræði Kynning á margbreytileika helstu trúarbragða					
Málfræði Orðflokkar, fornöfn, orðflokkgreining, fallbeygingar. Vinna með	Tölfræði og líkindi Meðaltal, miðgildi, töflur,							



fallorð, sagnorð og óbeygjanleg orð. Vinna með setningar, málsgreinar, efnisgreinar	súlurit, línurit og skífurit. Tölfræðirannsóknir. Álykta um og reikna út líkur							nota má í smíðaverkefnum	
---	--	--	--	--	--	--	--	--------------------------	--

Heimanám: Lestur, annað heimanám 70 mínútur á dag fjóra daga vikunnar

Nám og kennsla: Orð af orði, fjölbreyttir kennsluhættir í öllum greinum skv. viðmiðunarstundaskrá, lestur og lestrarátak, hraðlestrarátak, kjörbókarritgerð, bókakynning, jafnréttis- og mannréttindaverkefni, SMT, hreyfing, ábyrgð, virðing, vellíðan fléttað inn í skólastarf, stuðla að góðum bekkjaranda, starfsanda, bekkjarstjórnun og vinnufrið eins og við á

Samstarfsverkefni: Foreldrasamstarf, bekkjarfulltrúar, viðtöl, sýningar og heimsóknir foreldra, Reykjaferð, samsöngur í desember, á fulltrúa í skólaráði

Skipulag, mat og skimanir: Námslotur, einstaklingsáætlanir eins og við á, vikuáætlanir, vinna skv. skimunaráætlun skólans, kannanir í námsgreinum, lesferill skv. skipulagi frá mms.is

Námsvísir 8. bekkur

Í námsvísi eru upplýsingar um inntak náms og starfshætti. Námsvísir er ekki tæmandi upplýsingar um náms og starfshætti og það er lifandi skjal sem er endurskoðað ár hvert.

Námsmat fer fram í gegnum Mentor þar sem hæfni nemenda er metin út frá markmiðum í samræmi við inntak náms og starfshætti. Metið er með hæfnitáknum skv. skilgreiningu á bókstöfum og táknum frammar í námskránni. Í lokamati að vori er gefið í bókstöfum.

Íslenska	Stærðfræði	Náttúrugreinar	Samfélagsgreinar	Enska	Danska	Upplýsinga og tæknimennt	Skólaíþróttir og sund	Verkgreinar	Listgreinar
Lestur og bókmenntir Fornsaga, Hrafnkels saga Freysgoða Nútíma-bókmenntir,	Tölur og reikningur Jákvæðar og neikvæðar tölur, almenn brot, tugabrot, prósentur,	Einföld tilraun og skýrslugerð. Vinna með og greina einfaldan fræðitexta. Samræður um eigin hugmyndir.	Saga Íslands Siðaskipti - 1900 Landfræði - Jörðin Kortalestur,- jarðmyndun,	Skilningur á töluðu máli Talmál í kennslustofunni, hlustunarverkefni, bíómynd, sjónvarpsþáttur,	Skilningur á töluðu máli Talmál í kennslustofunni, hlustunarverkefni, bíómynd og	Vefsíðugerð Ritvinnsla Glærugerð Töflureiknir Ferðaverkefni leitir.is	Skólaíþróttir Stöðvaþjálfun Pol- og styrktarþjálfun Taka þátt í grunnskólamóti í	Heimilisfræði Allar helstu bakstursaðferðir æfðar. Eldað úr fjölbreyttum hráefnum, fræðst um	Myndmennt Lita- og formfræði skilningur dýpkaður með teikningu málun, mótun auk



Lundarskóli

Starfsáætlun 2020-2021

<p>Garðurinn/ Draugaslóð Ljóð og höfundar Bókmennta- hugtök</p> <p>Talað mál og hlustun Framsögn (undirbúið, punktur yfir í blaðlaust, óundirbúið), rökræða, umræður og rökstuðningur</p> <p>Ritun Dagbókarskrif (skapandi skrif, sögugerð, uppgæfið efni), bókaskýrslur, heimildaritgerð</p> <p>Málfræði Fallorð, sagnorð og óbeygjanleg orð Stafsetning Orðflokka- greining</p>	<p>reikniðgerðirnar fjórar, talnaflokkar, forgangsröðun aðgerða, veldi, hlutföll, deilanleiki og þáttun, slumpreikningur.</p> <p>Algebra Algebrustæður Bókstafa- reikningur Jöfnur</p> <p>Rúmfræði og mælingar Ummál Flatarmál Rúmmál Tími Hraði Horn Byggingarefni í rúmfræði Rúmfræði- teikningar Samhverfa og Hliðrun Hnitakerfi</p> <p>Tölfræði og líkindi Líkindi Tölfræðilegar kannanir Gagnavinna</p>	<p>Einföld greining á nærumhverfi. Lífríkin 5 Bakteríur, gerlar, sveppir, dýr, tré. Geymsluþol matvæla. Hljóð og ljós.</p>	<p>loftslag og gróður, virðing/ umgengni/ endurvinnsla, mannréttindi</p> <p>Lesskilningur Ýmsir textar m.a. úr grunnbók, af netinu og skáldsögur /léttlestrarbækur að eigin vali, orðaforðavinna af ýmsu tagi, munurinn á breskri og bandarískri ensku (fyrst og fremst orðaforði, samheiti, andheiti)</p> <p>Samskipti Samskipti í kennslustofunni, para- og hópastarf, hlutverkaleikir, lestur, hlustunar- verkefni, orðaforðaæfinga r, málfræði, Alias</p> <p>Frásögn Munnlegar kynningar, leikþættir, lestur, upplestur,</p>	<p>kynningar bekkjárfélag, umræður og samtöl.</p> <p>Lesskilningur Textar úr grunnbók, orðaforðavinna. Smásögur.</p> <p>Samskipti Samskipti í kennslustofunni, para- og hópavinna, hlutverkaleikir, lestur, hlustun, orðaforða- æfingar, málfræði.</p> <p>Frásögn Munnlegar kynninga, hópaverkefni, myndbandagerð, orðaforðaæfinga . Alias og orðaforðaspil.</p> <p>Ritun Orðaforðavinna, málfræði og ritunarverkefni.</p> <p>Menningarlæsi Ýmsir textar, bíómyndir eða</p>	<p>þættir, umræður og samtöl.</p> <p>Lesskilningur Textar úr grunnbók, orðaforðavinna. Smásögur.</p> <p>Samskipti Samskipti í kennslustofunni, para- og hópavinna, hlutverkaleikir, lestur, hlustun, orðaforða- æfingar, málfræði.</p> <p>Frásögn Munnlegar kynninga, hópaverkefni, myndbandagerð, orðaforðaæfinga . Alias og orðaforðaspil.</p> <p>Ritun Orðaforðavinna, málfræði og ritunarverkefni.</p> <p>Menningarlæsi Ýmsir textar, bíómyndir eða</p>	<p>Leitarverkefni á google Forvarnarfræðsla /tölvu- og netnotkun Myndvinnsla Fingrasetning Forritun nams.is Google Earth</p> <p>knattspyrnu á Akureyr</p> <p>Sund Bringusund Skriðsund Baksund Björgunarsund Flugsund Sundleikir Kafsund</p>	<p>átröskunarsjúkd óma, fæðuóþol og fæðuofnæmi, tengsl trúarbragða og fæðu.</p> <p>Textíllmennt Taka mál af líkama, sníða, sauma og skreyta og útbúa náttbuxur. Eins er unnið með prjón, útsaum, þæfingu og bútasaum. Fjallað verður um orðaforða fagsins, vandvirkni og góða umgengni</p> <p>Hönnun og smíði Velja verkfæri sem hæfa. Vinna verkefni frá hugmynd að fullnum hlut. Teikna einfalda tvívíða teikningu til skýringar. Unnið með málma</p>	<p>stafagerðar í þrívidd og lágmyndum úr pappa eða leir. Einnig eru unnir nytjahlutir úr leir sem nemendur skreyta með mismunandi munstur og áferðar aðferðum. Íslenskir og erlendir listamenn kynntir sem og mismunandi listastefnur og hönnun. Unnið með mismunandi orð og orðasambönd í listum sem og frágang á efnum og verkfærum</p>
--	---	--	---	--	--	---	---	---



	Greining og útreikningur			hlustunar- verkefni, orðaforða- æfingar, málfræði, Alias, ritun Ritun Orðaforðavinna, ritunar- verkefni, lestur, rita sögubráð eftir mynd án tals, réttiritun, verkefni og málfræði. Menningarlæsi Ýmsir textar, bíómynd, myndbönd, hlustunar- verkefni, munurinn á breskri og bandarískri ensku, kynning	sjónvarpsþáttur, myndbönd, hlustunar- verkefni og tónlistarverkefni				
--	--------------------------	--	--	---	---	--	--	--	--

Heimanám: Heimanám 80 mínútur á dag fjóra daga vikunnar

Nám og kennsla: Fjölbreyttir kennsluhættir í öllum greinum skv. viðmiðunarstundaskrá, lestur og lestrarátak, hraðlestrarátak, kjörbókarritgerð, bókakynning, jafnréttis- og mannréttindaverkefni, SMT, hreyfing, ábyrgð, virðing, vellíðan fléttað inn í skólastarf, stuðla að góðum bekkjaranda, starfsanda, bekkjarstjórnun og vinnufrið eins og við á

Samstarfsverkefni: Foreldrasamstarf, bekkjarfulltrúar, viðtöl, sýningar og heimsóknir foreldra, samsöngur í desember, á fulltrúa í skólaráði

Skipulag, mat og skimanir: Námslotur, einstaklingsáætlanir eins og við á, vikuáætlanir, vinna skv. skimunaráætlun skólans, kannanir í námsgreinum, lesferill skv. skipulagi frá mms.is



Námsvísir 9. bekkur

Í námsvísi eru upplýsingar um inntak náms og starfshætti. Námsvísir er ekki tæmandi upplýsingar um náms og starfshætti og það er lifandi skjal sem er endurskoðað ár hvert.

Námsmat fer fram í gegnum Mentor þar sem hæfni nemenda er metin út frá markmiðum í samræmi við inntak náms og starfshætti. Metið er með hæfnitáknum skv. skilgreiningu á bókstöfum og táknum frammar í námskránni. Í lokamati að vori er gefið í bókstöfum.

Íslenska	Stærðfræði	Náttúrugreinar	Samfélagsgreinar	Enska	Danska	Upplýsinga og tæknimennt	Skólaíþróttir og sund	Verkgreinar	Listgreinar
<p>Lestur og bókmenntir Fornsaga, Gunnlaugs saga Nútímabókmenntir, Við Urðarbrunn Bragfræði (rím, ljóðstafir, kveður) Bókmennta-hugtök</p> <p>Talað mál og hlustun Framsógn (undirbúið, punktar, yfir í blaðlaust, óundirbúið). Rökræður</p> <p>Ritun Bókarskýrslur, skapandi skrif (eftir myndum, persónusköpun,</p>	<p>Tölur og reikningur veldi með neikvæðum veldisvísimum, tölur á staðalformi, óræðar tölur, ferningsrætur, teningsrætur, prósentustig, meira/minna en 100%</p> <p>Algebra Hugtökin fall og breyta, mismunandi framsetning falla $f(x)$ (töflur, gröf, formúlur, texti) línuleg föll, hallatala og hlutfallsstuðull (fasti) hágildi og lággildi, föll og</p>	<p>Einföld tilraun og vönduð skýrsla. Vinna með flóknari fræðitexta Greining á einföldum fræðitexta</p> <p>Líkami mannsins, eigin neysla, hegðun. Fruma, osmósu og flæði Líkami mannsins, næring heilsa, (aukaefni í mat). Helstu líffærakerfi tekin fyrir. Krufningar á líffærum. Nemendur velja sér efni til að læra og útbúa 5 mín. kynningu.</p>	<p>Landafræði - Fólksfjöldi, náttúra og loftslag, gróðurfar jarðar, umhverfisvandir, þróuð lönd og vanþróuð.</p> <p>Saga Íslands: Stríðsárin Heimsstyrjöldin síðari, hernám, stjórn og efnahagsmál, atvinna, ástandið, mannfall, kynþáttahyggja Vinna með kort, greining á einföldum fræðitexta, vinna með flóknari fræðitexta. Geta fjallað um landafræði og</p>	<p>Skilningur á töluðu máli Talmál í kennslustofunni, hlustunarverkefni i, bíómynd, sjónvarpsþáttur, kynningar bekkjarfélaga, umræður og samtöl</p> <p>Lesskilningur Ýmsir textar m.a. úr grunnbók, af netinu og skáldsögur/ léttlestrarbækur að eigin vali, orðaforðavinna af ýmsu tagi s.s. Frayers líkan, munurinn á breskri og bandarískri ensku (fyrst og fremst</p>	<p>Skilningur á töluðu máli Talmál í kennslustofunni, hlustunarverkefni, bíómynd og þættir, kynningar nemenda, umræður og samtöl</p> <p>Lesskilningur Textar af ýmsu tagi, s.s. úr grunnbók, smásögur og orðaforðavinna</p> <p>Samskipti Samskipti í kennslustofunni, para- og hópstarf, hlutverkaleikir, lestur, hlustunarverkefni,</p>	<p>Fingrasetning Ritvinnslu- verkefni Glærukynning Töflureiknir, einfaldar reikningsaðferðir, formúlur og myndrit Publisher/herná mið Ritgerð - uppsetning leitir.is Quizlet, glósur í tungumálum Smash apping verkefni, lesskilningur, málshættir/ orðtök Hugtakakort Photo Story, ljóðaverkefni Qr kóðar</p>	<p>Skólaíþróttir Stöðvaþjálfun Þol- og styrktarþjálfun Taka þátt í grunnskólamóti í knattspyrnu á Akureyr</p> <p>Sund Bringusund Skriðsund Baksund Björgunarsund Flugsund Sundleikir Kafsund Fatasund</p>	<p>Heimilisfræði Allar helstu bakstursaðferðir æfðar. Eldað úr fjölbreyttum hráefnum, fræðst um hlutverk næringarefnanna og hvar hvert þeirra er að finna. Skipulagning vel samsettra máltíða. Mikilvægi hreinlætis við matargerð með tilliti til krossmengunar. Mikilvægi þess að deila ábyrgð og verkum á heimili</p> <p>Textílmennnt</p>	<p>Myndmennt Prívíddar og fjarvíddar færni dýpkuð og unnið með líkön og ljósmyndir auk þess sem hlutateikning er tekinn frá grunni með mælingum og skyggingu. Unnið með mismunandi aðferðir í grafík s.s. einþrykk og dúkristu í tveimur eða fleiri litum. Leirmótun með pylsu og kúluaðferð auk áferðar þrykks á leir og munsturgerðar með leirlitum. Íslenskir og erlendir</p>



<p>sögugerð), ljóð, heimildaritgerð</p> <p>Málfræði Fallorð, sagnorð og óbeygjanleg orð. Orðhlutagreining Stafsetning, Orðflokka- greining</p>	<p>gröf sem stærðfræðilíkon</p> <p>Rúmfræði og mælingar Hugtökin fall og breyta, mismunandi framsetning falla $f(x)$ (töflur, gröf, formúlur, texti) línuleg föll, hallatala og hlutfallsstuðull (fasti) hágildi og lággildi, föll og gröf sem stærðfræðilíkon</p> <p>Tölfræði og líkindi Vennmynd, sammengi, sniðmengi og fyllimengi Líkindareikningur með talningu, töflur og líkindatré, lögmál stórra talna, umraðanir með eða án endurtekningar</p>	<p>sögu liðins tíma í rituðu máli og töluðu, kynningar og umræður</p>	<p>orðaforði), samheiti, einshljóða orð</p> <p>Samskipti Samskipti í kennslustofunni, para- og hópastarf, hlutverkaleikir, lestur, hlustunarverkefni, orðaforða-æfingar, málfræði, Alias.</p> <p>Frásögn Munnlegar kynningar, leikþættir, lestur, hlustunarverkefni, orðaforða-æfingar, málfræði, Alias, ritun</p> <p>Ritun Orðaforðavinna, málfræði, leiðarabók, ritunarverkefni, lestur</p> <p>Menningarlæsi Ýmsir textar, bíómynd, myndbönd,</p>	<p>orðaforða-æfingar, málfræð</p> <p>Frásögn Munnlegar kynningar, hópaverkefni, leikþættir/myndbönd, orðaforða-æfingar, málfræði, hlustun, lestur og ritun. Alias og ýmis orðaforðaspil</p> <p>Ritun Orðaforðavinna, málfræði, ritunarverkefni</p> <p>Menningarlæsi Ýmsir textar, bíómyndir eða sjónvarpsþáttur, myndbönd, hlustunarverkefni, verkefni um bæi í Danmörku</p>	<p>Leit á neti, þrengja/víkka leit Létt forritun Síðferði á neti Ýmis forrit, t.d. Kahoot, Thinglink</p>	<p>Prjónað eftir einföldum uppskriftum, prjóna með tveim eða fleirum prjónum, með fleiri en einum lit. Taska hönnuð frá grunni og skreytt með útsaum. Fjallað verður um orðaforða fagsins, vandvirkni og góða umgengni</p> <p>Hönnun og smíði Verkefni unnið frá hugmynd að fullunnum hlut. Verkfæri valin sem hæfa viðfangsefni. Hugmyndir teiknaðar af smíðahlut. Rennismíð og leikfangagerð</p>	<p>listamenn kynntir sem og mismunandi listastefnur og hönnun. Unnið með mismunandi orð og orðasambönd í listum sem og frágang á efnunum og verkfærum</p>
---	---	---	---	---	--	---	---



				hlustunarverkefni, munurinn á breskri og bandarískri ensku, verkefni um Kanada, kynning á stað í NYC					
--	--	--	--	--	--	--	--	--	--

Heimanám: Heimanám 90 mínútur á dag fimm daga vikunnar

Nám og kennsla: Fjölbreyttir kennsluhættir í öllum greinum skv. viðmiðunarstundaskrá, lestur og lestrarátak, hraðlestrarátak, heimildaritgerð, bókaskýrslur, kynningar á verkefnum, SMT, hreyfing, ábyrgð, virðing, vellíðan fléttað inn í skólastarf, stuðla að góðum bekkjaranda, starfsanda, bekkjarstjórnun og vinnufrið eins og við á

Samstarfsverkefni: Foreldrasamstarf, bekkjarfulltrúar, viðtöl, sýningar og heimsóknir foreldra, samsöngur í desember, á fulltrúa í skólaráði og nemendaráði

Skipulag, mat og skimanir: Námslotur, einstaklingsáætlunir eins og við á, vikuáætlunir, vinna skv. skimunaráætlun skólans, kannanir í námsgreinum, lesferill skv. skipulagi frá mms.is



Námsvísir 10. bekkur

Í námsvísi eru upplýsingar um inntak náms og starfshætti. Námsvísir er ekki tæmandi upplýsingar um náms og starfshætti og það er lifandi skjal sem er endurskoðað ár hvert.

Námsmat fer fram í gegnum Mentor þar sem hæfni nemenda er metin út frá markmiðum í samræmi við inntak náms og starfshætti. Metið er með hæfnitáknum skv. skilgreiningu á bókstöfum og táknum frammar í námskránni. Í lokamati að vori er gefið í bókstöfum.

Íslenska	Stærðfræði	Náttúrugreinar	Samfélagsgreinar	Enska	Danska	Upplýsinga og tæknimennt	Skólaíþróttir og sund	Verkgreinar	Listgreinar
<p>Lestur og bókmenntir Lesskilningur og orðaforðavinna af ýmsu tagi. Hraðlestrar-námskeið. Yndislestur og lestur kennara fyrir nemendur.</p> <p>Talað mál og hlustun Framsögn (undirbúið, punktar yfir í blaðlaust, óundirbúið). - Rökræður og umræður í hópum</p> <p>Ritun Dagbóarskrif (skapandi skrif, sögugerð, uppgefið efni,</p>	<p>Tölur og reikningur veldareglur og staðalform. Margföldunar-andhverfa, samlagningarandhverfa og hlutleysur. Stærðfræðimerki Prósentu- vaxta- og versluna-reikningur</p> <p>Algebra Þátta út fyrir sviga og í tvo sviga. Setja gefna tölu í stað breytu, setja upp jöfnur út frá orðadæmum eða formúlu. Jöfnur með tveimur óþekktum stærðum (reikni-</p>	<p>Frumeinda-kennning efnafraði, efnahvörf efnabreytingar hamskipti. Rafmagn segulmagn, einfaldar rafrásir. Spenna, straumur, viðnám. Líftækni er tekin fyrir í erfðafræði. Einfaldar tilraunir og nákvæmar skýrslur. Nemendur velja sér efni til að læra og útbúa 5 mín. kynningu</p>	<p>Þjóðfélagsfræði Sjálfsmyndin, hver er ég?, ég og hinir, fjölskyldan, réttindi og skyldur, að vera unglingur, menntun, hverjir ráða, samfélög, Lýðræði og vald, stjórnskipan, samastaður í heiminum, hvað er að vera Íslendingur?, Ísland og alþjóðasamfélagi, Sameinuðu þjóðirnar.</p> <p>Nemendur vinna með flóknari fræðitexta og geti fjallað um samspil</p>	<p>Skilningur á töluðu máli Talmál í kennslustofunni, hlustunarverkefni, bíómyndir, sjónvarpsþáttur, kynningar bekkjarfélaga, umræður og samtöl</p> <p>Lesskilningur Ýmsir textar m.a. úr grunnbók, af netinu og skáldsögur/ léttlestrarbækur að eigin vali, orðaforðavinna af ýmsu tagi s.s. Frayers líkan, munurinn á breskri og</p>	<p>Skilningur á töluðu máli Talmál í kennslustofunni, hlustunarverkefni, bíómynd eða sjónvarpsþáttur, kynningar bekkjarfélaga, umræður og samtöl</p> <p>Lesskilningur Textar af ýmsu tagi úr grunnbók og af netinu, smásögur, orðaforðavinna af ýmsu tagi</p> <p>Samskipti Samskipti í kennslustofunni, para- og hópastarf,</p>	<p>Fingrasetning Ritvinnslu- verkefni Kynning í Glogster-efðasjúkdómar Kynning í Sway Akureyri Töflureiknir Einfaldar reikningsaðferðir Formúlur og myndrit leitir.is/tímarit.is Ritgerð - Uppsetning Quizlet Smash apping verkefni, Lesskilningur Málshættir/ orðtök Hugtakakort Photo Story Ljóðaverkefni Qr kóðar Leit á neti</p>	<p>Skólaíþróttir Stöðvaþjálfun Þol- og styrktarþjálfun Taka þátt í grunnskólamóti í knattspyrnu á Akureyr</p> <p>Sund Bringusund Skriðsund Baksund Björgunarsund Flugsund Sundleikir Kafsund</p>	<p>Heimilisfræði Allar helstu bakstursaðferðir æfðar. Eldað úr fjölbreyttum hráefnum, fræðst um hlutverk næringarefnanna og hvar hvert þeirra er að finna. Fræðst um samhengi heilsu og lífstíls. Þjálfun í notkun helstu heimilistækja og hvernig þau eru þrífir. Örvæðing og skaðsemi þeirra. Helstu þættir sem hafa áhrif á heimilisútgjöld og sameiginleg ábyrgð á heimilisrekstri</p>	<p>Myndmennt Veggmynda- málun/graff, unnið með eigin hugmyndir og annarra við skreytingu rýmis. Nytjahlutir, skartgripir og hlutir að eigin vali mótaðir úr leir og skreyttir. Íslenskir og erlendir listamenn kynntir sem og mismunandi listastefnur og hönnun. Unnið með mismunandi orð og orðasambönd í listum sem og frágang á efnum og verkfærum.</p>



<p>vangaveltur og hugleiðingar um ýmis efni) Bókaskýrslur, Padlet verkefni úr yndislestri Skapandi skrif (eftir myndum, persónusköpun, sögugerð) Heimildaritgerð</p> <p>Málfræði Einkenni fallorða, sagnorða og óbeygjanlegra orða, unnið með orðflokka- greiningu, Kennimyndir og hætti sagna o.fl. Stafsetning.</p>	<p>og teiknilausn), jöfnur með nefnurum. Annarsstigs jöfnur. Algebrubrot í reikniaðgerðunum og þátta og stytta</p> <p>Rúmfræði og mælingar Teikna og reikna jöfnu línu ef hallatala og punktur er gefinn eða tveir punktar. Samsíða og hornréttar línur. Þekkja annarsstigsfall, bæði + og - Finna samhverfuás, reikna botn/topp. Finna núllstöðvar og setja fleiri gildi eftir þörfum. Fylla út í gildistöflu. Metrakerfið og lítrakerfið Flatarmál</p>	<p>einstaklings og þjóðfélags í rituðu máli og töluðu, kynningar og umræður</p>	<p>bandarískri ensku, samheiti, einshljóða orð, samstafa orð</p> <p>Samskipti Samskipti í kennslustofunni, para- og hópastarf, hlutverkaleikir, lestur, hlustunarverkefni, orðaforða-æfingar, málfræði, Alias.</p> <p>Frásögn Munnlegar kynningar, leikþættir, lestur, hlustunarverkefni, orðaforða-æfingar, málfræði, Alias, ritun</p> <p>Ritun Orðaforðavinna, málfræði, leiðarabók, ritunarverkefni, lestur</p>	<p>hlutverkaleikir, lestur, hlustunarverkefni, orðaforða-æfingar, málfræði</p> <p>Frásögn Munnlegar kynningar, leikþættir, lestur, hlustunarverkefni, orðaforða-æfingar, málfræði, ritun</p> <p>Ritun Orðaforðavinna, málfræði, ritunarverkefni, lestur</p> <p>Menningarläsi Ýmsir textar, bíómyndir eða sjónvarpsþáttur, myndbönd, hlustunarverkefni, verkefni um lýðháskóla í Danmörku og um Danmörku</p>	<p>Þrengja/víkka leit Létt forritun Siðferði á neti Ýmis forrit, t.d. Kahoot, Thinglink</p>	<p>Textílmennt Þrjónað eftir einföldum uppskriftum, þrjónað með tveimur eða fleirum þrjónum, með fleiri en einum lit eða kaðlaprjón. Mynd teiknuð og saumuð út og nýtt í hlut. Fjallað um orðaforða fagsins, vandvirkni og góða umgengni. Grunnatriði í að þrykkja, búa til munstur t.d. í strokleður/glæru /ramma</p> <p>Hönnun og smíði Verkefni hannað og unnið frá hugmynd að fullnum hlut. Velja aðferðir, efni og verkfæri við hæfi og vinna sjálfstætt. Skartgripagerð. Unnið með mismunandi</p>	<p>Myndasögugerð og teiknimyndager Teikning, skissugerð og málun</p>
--	---	---	---	--	---	---	--



	<p>samsettra mynda. Rúmmál og yfirborðsflatarmál ferstrendinga, sívalnings, keilu, kúlu og pýramída og samsettra mynda af þessu. Geti teiknað þrívíddarmyndir sér til hjálpar. Þekkja einslögun og vinna dæmi í stærri/minni. Hornasumma í marghyrningum. Gráður horna út frá vitneskju um t.d. topphorn, grannhorn, einslæg horn við samsíða línur. Regla Pýþagórasa</p> <p>Tölfræði og líkindi</p> <p>Túlka líkur á mismunandi hátt. Reikna út endurtekin líkindi að geta lesið úr dæmi hvort líkur eru í ákv. röð eða skiptir ekki máli</p>			<p>Menningarlæsi</p> <p>Ýmsir textar, bíómynd, myndbönd, hlustunarverkefni, munurinn á breskri og bandarískri ensku, bókmenntir, verkefni um Írland og Norður-Írland</p>				<p>málma og margskonar efni sem hægt er að nýta í skartgripagerð. Þrívíddarprentun á skartgripum</p>	
--	---	--	--	---	--	--	--	--	--



Heimanám: Heimanám 100 mínútur á dag fimm daga vikunnar

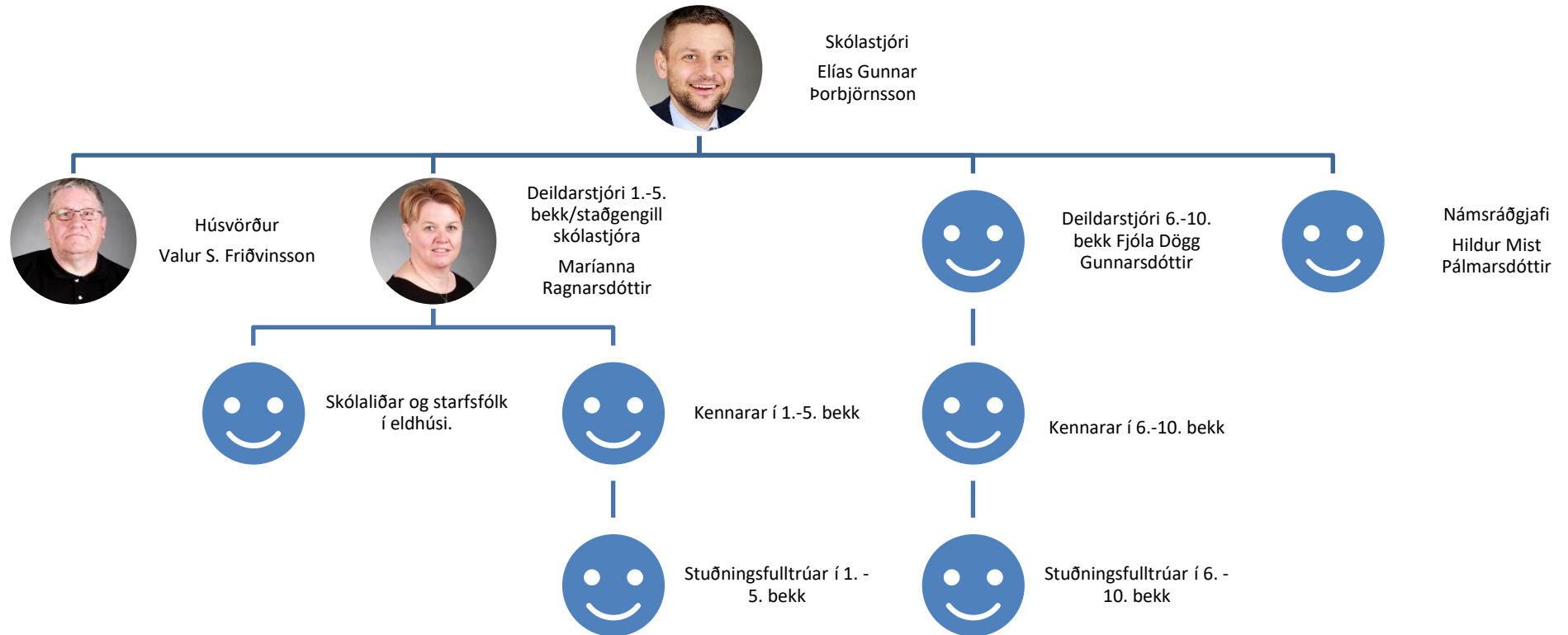
Nám og kennsla: Fjölbreyttir kennsluhættir í öllum greinum skv. viðmiðunarstundaskrá, lestur og lestrarátak, hraðlestrarátak, heimildaritgerð, bókaskýrslur, kynningar á verkefnum, SMT, hreyfing, ábyrgð, virðing, vellíðan fléttað inn í skólastarf, stuðla að góðum bekkjaranda, starfsanda, bekkjarstjórnun og vinnufrið eins og við á

Samstarfsverkefni: Foreldrasamstarf, bekkjarfulltrúar, viðtöl, sýningar og heimsóknir foreldra, samsöngur í desember, á fulltrúa í skólaráði og nemendaráði, skólaferðalag og söfnun fyrir ferðalag, halda böll og fl. áhugasviðspróf og námskynningar frá VMA og MA

Skipulag, mat og skimanir: Námslotur, einstaklingsáætlunir eins og við á, vikuáætlunir, vinna skv. skimunaráætlun skólans, kannanir í námsgreinum, lesferill skv. skipulagi frá mms.is



Stjórnskipulag Lundarskóla 2020-2021





Stjórnun

Skólastjóri er forstöðumaður skólans og ber ábyrgð á starfi hans. Hann stjórnar skólanum ásamt deildarstjórum og í sameiningu veita þeir skólanum faglega forystu.

Skólaráð

Samkvæmt 8. grein grunnskólalaga nr. 91/2008 skal skipa skólaráð við hvern grunnskóla.

Skólaráð Lundarskóla hefur það hlutverk að vera samráðsvettvangur skólastjóra og skólasamfélagsins um skólahald. Það tekur m.a. þátt í stefnumörkun fyrir skólann og mótun sérkenna hans. Fjallar um skólanámskrá skólans, árlega starfsáætlun, rekstraráætlun og aðrar áætlanir um skólastarfið. Veitir umsagnir um áætlanir um fyrirhugaðar meiri háttar breytingar á skólahaldi og starfsemi skóla áður en endanleg ákvörðun um þær er tekin. Fylgist almennt með öryggi, aðbúnaði og almennri velferð nemenda.

Fundargerðir ráðsins eru birtar á heimasíðu skólans.

Skólaráð Lundarskóla veturinn 2020-2021:

Skólastjóri:

Elías Gunnar Þorbjörnsson: elias@akmennt.is

Fulltrúar kennara:

Margrét Rún Karlsdóttir mrk@akmennt.is

Sigrún Kristín Jónsdóttir sigrunj@akmennt.is

Fulltrúi starfsfólks:

Sigríður Kristín Bjarkadóttir: siggastina@akmennt.is

Fulltrúar nemenda:

Fulltrúar Foreldra:

Fjóla Helgadóttir fjola81@gmail.com

Hafdís María Tryggvadóttir hafdistryggva@gmail.com

Vilborg Hjörny Ívarsdóttir: vilborgi@akureyri.is



Teymisvinna

Starfsmenn skólans starfa í teymum í því skyni að auka gæði kennslu og koma betur á mótis við ólíkar þarfir nemenda, m.a. með fjölbreyttum kennsluháttum og námsmatsleiðum. Einnig er teymisvinna liður í því að auka faglega samræðu kennara og rjúfa einangrun. Þannig myndast lærdómssamfélag í skólanum sem byggir á sameiginlegri ígrundun starfsfólks í daglegu starfi.

Skóladagatal

Skóladagatal Lundarskóla er að finna á eftirfarandi slóð:

<http://lundarskoli.is/skolastarfid/skoladagatal/>



Valgreinar nemenda í 8. – 10. bekk

Hver nemandi á unglíngastigi þarf að skila 37 kennslustundum á verkgreinum og vinnustofuvali) og eru þeir tímar fastir inni á geta ráðstafað í valgreinar, en 6 kennslustundir samsvara 3 annarri kennslu lýkur.

Grunnskólar Akureyrar hafa á undanförunum árum boðið upp á framboði á valgreinum. Á valblaðinu er hægt að krossa við „innanskólagreinar“. Nemendur eru í samvalsgreinum með takmarkaðan fjölda plássna í hverri samvalsgrein. Innanskóla er Lundarskóla í þeim valgreinum.

Nemendur eiga kost á að fá félagsstarf eða nám utan skólans myndlistarskóla. Einfalt metið val (ein valgrein) samsvarar metið val (tvær valgreinar) samsvarar tómsundastarfi í 5 eða fleiri að nemandi stundi vel það tómsundastarfi sem hann fær metið þeim tómsundum þeir fá metnar eða sinna því ekki sem skyldi.

Vikustundir námsgreina hjá 8. bekk:

ísl	5 st.
stæ	5 st.
dan	3 st.
ens	4 st.
nátt	3 st.
sam	3 st.
List/verk	3 st.

viku. Í kjarna eru 31 kennslustund (bókleg fög, 3 stundir í list- og stundaskrá nemenda. Eftir standa 6 kennslustundir sem nemendur valgreinum. Valgreinar eru kenndar eftir hádegi alla daga eftir að

sameiginlegt val fyrir nemendur í því skyni að auka fjölbreytni í valgreinar undir „samvalsgreinar“ og valgreinar undir öðrum nemendum úr grunnskólum Akureyrar og á Lundarskóli eingöngu kennt í Lundarskóla og eru aðeins nemendur úr

metið, s.s. íþróttæfingar, tónlistarnám, skátastarfi eða tómsundastarfi í 1-4 klukkustundir á viku allan veturinn. Tvöfalt klukkustundir á viku allan veturinn. Foreldrar bera fulla ábyrgð á því og eiga skilyrðislaust að tilkynna deildarstjóra ef nemendur hætta í

Merkja skal við valgreinar með númerunum 1 upp í 7. Merkið 1 við þá grein sem mestur áhugi er fyrir og svo koll af kolli upp í 7. Best er að velja af sem flestum dögum. Þeir sem velja að fá tómsundir utan skólans metnar merkja við það neðst á blaðinu með krossi en ekki númeri. Metið val gengur alltaf fyrir öðru vali.

Mikilvægt er að nemendur og foreldrar kynni sér vel þær valgreinar sem standa til boða og velji það sem líklegast er að nemandinn vilji og treysti sér til að stunda **allt** skólaárið. Gefinn er tveggja vikna reynslutími og er eingöngu leyfilegt að færa sig milli valgreina á þessum tveimur fyrstu kennsluvikunum, eftir það er ekki hægt að breyta nema sérstakar ástæður liggi að baki.

Ef spurningar vakna varðandi valgreinarnar er velkomið að hafa samband við Fjölu Dögg Gunnarsdóttur deildarstjóra með pósti á fjolad@akmennt.is eða í síma 462 4888.



Nemendaráð

Við skólann starfar nemendaráð sem skipað er fulltrúum úr 6. – 10. bekk.

Reglur nemendaráðs

1. *grein:* Félagið heitir Nemendafélag Lundarskóla og hefur aðsetur þar.
2. *grein:* Allir nemendur Lundarskóla eru félagar í nemendafélaginu. Einungis nemendur í 8.-10. bekk mega sitja í embættum og einungis nemendur í 8.-10. bekk hafa atkvæðis og kosningarrétt. Nemendur í 6. og 7. bekk eru skipaðir í embætti af kennara.
3. *grein:* Hlutverk Nemendafélags Lundarskóla er að:
 - að gæta hagsmuna nemenda í skólanum.
 - að miðla upplýsingum milli nemenda og stjórnenda skólans.
4. *grein:* Stjórn Nemendafélags Lundarskóla skipa 7 aðilar úr 8.-10. bekk og 2 aðilar úr 6. og 7. bekk.
5. *grein:* Ný stjórn er kosin í upphafi hvers árs með lýðræðislegum, leynilegum kosningum.
6. *grein:* Stjórn félagsins skal funda a.m.k. 1 skipti í mánuði. Skyldumæting er á fundi og ber að tilkynna félagskennara forföll, ef fulltrúi getur ekki mætt á hann að útvega varamann í sinn stað.
7. *grein:* Nemendur sem sitja í Nemendaráði skulu leitast við að vera til fyrirmyndar og þeir nemendur sem neyta áfengis, vímuefna eða tóbaks, geta ekki verið í nemendaráði. Ekki er heimilt að ræða mál einstaka nemenda í ráðinu.
8. *grein:* Endurskoða skal lög félagsins árlega. Lög þessi skulu þegar taka gildi og falla þar með önnur lög sem sett hafa verið úr gildi. Samþykkt af öllum kjörnum fulltrúum í nemendafélagi.

Nemendaráð Lundarskóla 2020-2021:

10. bekkur: María Guðrún Eiríksdóttir og Sigurbjörg Brynja Ingvarsdóttir (varam. Kristín Lára Rbertsd. Pells og Sigrún Rósa Víðisdóttir)
9. bekkur: Elín Birna Gunnlaugsdóttir og Herdís Agla Víðisdóttir (varam. Ylfa Marín Kristinsdóttir og Elías Stevansson Bos)
8. bekkur: Alís Elmarsdóttir og Aldís Eva Aðalsteinsdóttir (varam. Magnús Páll Bergmann Ívarsson og Úlfar Örn Guðbjargarson)
7. bekkur: Emil Ragnar Reykjalin Ólafsson og Kristín Emma Hlynisdóttir



Tómstundastarf og félagslíf

Ómetanlegt er fyrir nemendur að taka þátt í félagsstarfi skólans. Við slíka þátttöku öðlast nemendur sterkari sjálfsmynd og færni í samskiptum. Þeir þurfa að taka ábyrgð á eigin gerðum og annarra, taka sjálfstæðar ákvarðanir og standa fyrir máli sínu. Einnig þurfa þeir rökstyðja skoðanir sínar þannig að aðrir skilji og vera færir um að koma fram fyrir hóp með skýr og skilmerkileg skilaboð. Nemendur öðlast einnig færni í leiðtogahlutverkinu, að leiða jafningja sína og starfa saman í hópum.

Félagsleg markmið:

Að nemendur:

- öðlist færni í tjáskiptum og styrkist þannig í að tjá sig og fylgja eftir skoðunum sínum, tilfinningum og hugðarefnum.
- læri að nýta sér fjölbreytilegar aðferðir í samskiptum, s.s. samræður, rökræður, leiki, söng og dans til að geta:
 - aukið sjálfstraust sitt
 - sýnt sanngirni
 - sýnt réttlæti og kurteisi
 - leyst ágreining á farsælan hátt
 - staðist neikvæðan þrýsting frá jafningjum og áróðri umhverfisins.
- geri sér grein fyrir því hvernig tilfinningar og líðan hafa áhrif á hegðun og samskipti
- geti sett sameiginlegar leikreglur með öðrum í tengslum við ýmis viðfangsefni.



Salur Lundarskóla er fjölnota salur í stjórnunarálmum skólans. Þar eru haldnir dansleikir, hátíðasamkomur, leiksýningar, fundir, tónleikar og aðrir viðburðir sem ekki teljast til hefðbundins skólastarfs. Salurinn er einnig matsalur nemenda. Bekkjarkvöld eru ýmist haldin í stofum nemenda eða í salnum.

Dansleikir: Á hvorri önn er gert ráð fyrir a.m.k. einum dansleik fyrir yngsta stig og öðrum fyrir miðstig. Auk þess er gert ráð fyrir nokkrum dansleikjum fyrir unglingastigið á skólaárinu og lýkur þeim kl. 23:30 en árshátíð unglínganna kl. 24:00. Nemendur 10. bekkjar halda dansleikina. Með því afla þeir fjár fyrir ferðasjóð 10. bekkjar. Umsjónarkennarar 10. bekkjar hafa umsjón með skipulagningu og gæslu. Leitað er til foreldra um aðstoð við gæslu.

Árshátíð: Árshátíðin verður 10. og 11. febrúar 2020.

Fundir: Ýmsir fundir með nemendum og fræðslufundir fyrir nemendur, s.s. um forvarnir.

Félagsstarf á vegum foreldra:

Fulltrúar foreldra í bekkjarráðum skipuleggja félagsstarf með bekkjum og árgöngum.

Félagsstarf á vegum Akureyrarbæjar:

Félagsmiðstöðin Trója er staðsett í Rósenborg og er sameiginleg félagsmiðstöð fyrir Brekkuskóla, Lundarskóla, Naustaskóla og Oddeyrarskóla.

Félagsmiðstöðin býður upp á opið starf þar sem unglíngarnir sjálfir undir handleiðslu starfsmanna skipuleggja og sjá um viðburði. Einnig er í boði öflugt klúbbastarf sem fer fram að hluta utan hefðbundins opnunartíma. Þeir klúbbar sem í boði eru í vetur eru: 8. bekkjarklúbbur, stelpuklúbbur, strákaklúbbur, kvikmyndaklúbbur, myndlistaklúbbur, stuttmynda- og ljósmyndaklúbbur og hönnunarklúbbur. Öllum er velkomið að taka þátt í klúbbastarfinu og hægt er að skrá hjá starfsmönnum félagsmiðstöðvarinnar.

Námskeið: Samfélags- og mannréttindadeild býður upp á ýmis námskeið fyrir 4. – 7. bekk og einnig fyrir unglíngina í 8.-10. bekk. Eitt af markmiðum samfélags- og mannréttindadeildar er að leitast við að gera öllum börnum kleift að sækja tómstundastarf að skóladegi loknum. Námskeiðin fara flest öll fram í Rósenborg en heimilisfræðistofur eru nýttar í skólunum.



Skólareglur

Í janúar 2009 var tekin upp SMT-skólafærni. Markmið SMT-skólafærni er að skapa gott andrúmsloft í skólum og tryggja öryggi og velferð nemenda og starfsfólks. Lögð er áhersla á að koma í veg fyrir óæskilega hegðun nemenda með því að gefa jákvæðri hegðun gaum með markvissum hætti, kenna og þjálfa félagsfærni og samræma viðbrögð starfsfólks gagnvart nemendum sem sýna óæskilega hegðun. Skólareglur/ reglutöflu Lundarskóla er að finna á heimasíðu skólans undir SMT tengli.

Ákvæði um skólareglur:

1. Í Lundarskóla er í gildi punktakerfi á unglingastigi.
2. Skólareglur Lundarskóla og punktakerfi gilda hvar sem nemendur eru á vegum skólans.
3. Gerist nemandi brotlegur að öðru leyti en getið er í reglum þessum, er unnið samkvæmt 30. grein laga um grunnskóla nr. 91/2008 og nánari ákvæðum reglugerðar um skólareglur og aga í grunnskólum.
4. Stjórnendur skólans áskilja sér þann rétt að endurskoða reglur eftir því sem við á hverju sinni.

Viðurlög við brotum á skólareglum

- A. Verði misbrestur á að tilkynna forföll er litið svo á að um óheimila fjarvist sé að ræða.
- B. Ef nemandi veldur verulegri truflun í kennslustund og lætur sér ekki segjast við áminningu kennara er heimilt að vísa nemandanum úr tíma. Komi til slíkrar brottvísunar skal nemandi fara tafarlaust til skrifstofu deildarstjóra/skólastjóra. Umsjónarkennara skal gerð grein fyrir agabroti nemandans og forráðamenn látnir vita.
- C. Nemendur eru ábyrgir fyrir því tjóni sem þeir kunna að valda á eignum skólans, starfsfólks eða skólafélaga sinna. Týni nemandi bók sem skólinn lánar eða veldur á henni skemmdum skal viðkomandi bæta tjónið.
- D. Verði nemandi uppvís að notkun fjarskiptatækja eða tölvuleiktækja í kennslustund gilda „Símareglur Lundarskóla“ <http://lundarskoli.is/wp-content/uploads/2017/09/S%C3%ADmareglur-Lundarsk%C3%B3la.pdf>



- E. Gerist nemandi sekur um alvarleg brot á skólareglum eða lögum almennt hvar sem er á vegum skólans er haft samband við forráðamenn og þeir beðnir að ná í nemandann aða lögregla kölluð til séu atvik þess eðlis. Brjóti nemandi reglur skólans á ferðalögum má gera ráð fyrir að nemandinn verði sendur heim á kostnað forráðamanna.
- F. Brjóti nemandi reglur skólans, færir kennari, deildarstjóri/skólastjóri það inn í persónumöppu nemandans.

Ef nemandi gerist sekur um alvarleg eða endurtekin brot á skólareglum er honum veitt áminning. Beri áminningin ekki viðunandi árangur er heimilt að vísa honum tímabundið úr skóla meðan leitað er úrlausna á hans málum enda verði forráðamönnum og fræðsluyfirvöldum tilkynnt tafarlaust um ákvörðun skólayfirvalda og veittur andmælaréttur.

Kynning á skólareglum

Farið er yfir skólareglurnar/reglutöfluna og punktakerfið með nemendum í upphafi skólaárs, oftast fyrsta kennsludaginn. Ákveðin eftirfylgni er svo skv. SMT-árshjólinu allan veturinn. Reglutaflan hangir uppi í kennslustofum og er birt á heimasíðu skólans. Punktakerfið er birt í bekkjarnámskrám unglíngastígs. Á kynningarfundum í september er SMT-skólafærni og punktakerfið kynnt fyrir foreldum.

Ferðalög

Almennar skólareglur gilda hvar sem nemendur eru á vegum skólans. Fari nemandi ekki eftir reglum skólans á ferðalögum er haft samband við foreldra.

Íþróttahús og sundlaug

Í íþróttahúsi og sundlaug gilda almennar skólareglur en auk þess eftirfarandi reglur:

Íþróttahús

- Nemendur fá að fara inn í búningsklefa 5 mínútum fyrir kennslustund.
- Nemendur bíða í klefanum þar til kennarinn sækir þá. Ekki er heimilt að fara fram á gang áður en kennsla hefst.



- Nemendum ber að forðast óþarfa hávaða s.s. hróp og köll, einnig ber að forðast hlaup og stympingar á göngum og í búningsklefum.
- Nemendur baði sig að loknum íþróttatíma nema foreldrar/forráðamenn semji um annað við íþróttakennara.
- Nemendur gangi snyrtilega frá fötum sínum í búningsklefum, hengi þau upp og gæti þess að ekkert verði eftir í lok tímans.

Sundlaug

- Yngri nemendur bíða á bekk við suðurvegg í forstofu, eða á kaffistofu ef ekki er pláss á bekk. **Unglinga- og miðstig mæta 5 mínútum fyrir byrjun tíma í forstofu sundlaugarinnar.**
- Kennari tekur við nemendum í forstofu og merkir við. Komi nemandi of seint í tíma verður hann að fá leyfi starfsfólks til að fara ofan í.
- Nemendum er óheimilt að kaupa sig ofan í laug áður en sundkennsla hefst.
- Nemendur setja skó í skóhillur og ganga vel frá fatnaði í körfur í búningsklefum. Nemendur eiga að vera í inniklefum.
- Allir nemendur verða að þvo sér með sápu áður en farið er í laug.
- Nemendur verða að þurrka sér vel, sérstaklega þegar kalt er í veðri og nota húfur þegar farið er heim.
- Nemendur eiga að nota sundklæðnað (sundbol og sundskýlu), stuttbuxur og strandbuxur eru ekki sundföt.
- Nemendum ber að sýna starfsfólki tillitssemi og hlýðni í einu og öllu.
- Nemendum er óheimilt að vera með tyggjó í sundi.

Frímínútur

Nemendur í 1. – 6. bekk fara út í kennsluhléum daglega. Nemendur í 7.-10. bekk hafa val um hvort þeir dvelji úti eða inni í frítíma sínum. Nemendur þurfa að koma klæddir eftir veðri á hverjum degi. Útivistin er hugsuð sem frjáls tími fyrir nemendur, þar sem þeim gefst tækifæri til að leika sér saman og fá holla hreyfingu.



Starfsþróun og endurmenntun 2020-2021

Lundarskóli styður starfsmenn í viðleitni þeirra til að ná sem bestum árangri í skólastarfinu og besta mögulegum árangri með nemendum skólans. Með þetta að leiðarljósi skal leita að sterkum hliðum starfsmanna, virkja þær og styrkja.

Starfsþróunar- og endurmenntunaráætlun skólans tekur mið af neðangreindum markmiðum og einnig því ákvæði laga um grunnskóla að kennarar og skólastjórar skuli eiga kost á endurmenntun í þeim tilgangi að efla starfshæfni sína og kynnast markverðum nýjungum í skóla- og uppeldismálum.

Markmið:

- að styrkja starfsmenn í því starfi sem fram fer innan skólans.
- að viðhalda og bæta menntun starfsmanna, auka þeim víðsýni og persónulega lífsfyllingu.
- að styrkja menntun/starfsþróun- og endurmenntun starfsmanna í samræmi við óskir þeirra sjálfra og í samræmi við stefnu skólans.

Skólinn býður upp á námskeið, teymisvinnu starfsþróunarhópa, jafningjastuðning og fyrirlestra í samræmi við markmiðin en auk þess geta starfsmenn sótt um styrki til endurmenntunar samkvæm eigin óskum í sjóði eigin stéttafélags. Þá verða haldin námskeið fyrir starfsmenn til að undirbyggja vinnu í samræmi við þróun á skólastarfi og stefnu skólans þar sem áhersla er lögð á Aðalnámskrá grunnskóla, SMT skólafærni, fjölbreytta kennsluhætti, námsmat/frammistöðumat, heilsueflingu, þróunarstarf, faglegt samstarf starfsfólks, samstarf milli skólastiga, skipulagða fundi, og aukið samstarf og gleði meðal starfsfólks. .

Kennarar í framhaldsnámi geta sótt um það til skólastjóra að fá nám sitt metið sem endurmenntun og í framhaldi af því um undanþágu frá námskeiðum á vegum skólans.



Áætluð starfsþróun og endurmenntun starfshópa og einstaklinga 2020 – 2021

Starfshópur	Lýsing á símenntun	Tilgangur	Tímabil	Tímafjöldi	Ábyrgð/kostnaður
Kennarar og stjórnendur	Endurmenntun á starfsdegi í ágúst	Aukin þekking og færni í starfi	14.ágúst	1 dagur	Skólastjórnendur á Akureyri og MSHA
Nýtt starfsfólk	Upplýsingar um skólann	Kynnast skólasamfélaginu.	17. ágúst	1-2 klst.	Skólastjórnendur
Skólaliðar/stuðningsfulltrúar	Námskeið	Aukin færni í starfi	Starfsdagar í ágúst (20. og 21. ágúst)	½ - 1 dagur	Símey
Þróunarteymi kennara	Þróun og aðhald á starfsáttum og stefnu skólans. Kennarar starfa í nefndum/teymum sem leggja áherslu á SMT skólafærni, heilsueflingu og framþróun á kennsluháttum, samstarfi á milli skólastiga, og erlendu samstarfi	Öðlast frekari færni í starfi og stuðla að jafningjastuðningi í námi og kennslu. Þróa starfshætti skóla	Allt skólaárið	Unnið meðal annars á starfstíma skóla. Teymi geta áætlað tíma utan starfstíma og skrá endurmenntun	Kennarar og skólastjórnendur Mögulegur stuðningur frá Miðstöð skólaþróunar HA
Kennarar	Samstarfsverkefni Erasmus Plus. Þróa starfshætti, nám og kennslu í samstarfi við erlenda skóla	Auka þekkingu, vísýni í námi og kennslu	Skólaárið 2020 -2021	Unnið meðal annars á starfstíma skóla. Teymi áætla tíma utan starfstíma og skrá endurmenntun	Skólastjóri og kennarar á unglingastigi og sem taka þátt í samstarfsverkefninu
Kennarar/allt starfsfólk	Jafningjafræðsla SMT	Aukin færni í starfi og viðhald á SMT skólafærni	Allt skólaárið	Unnið á starfstíma skóla	SMT teymi
Kennarar	Kynningar teyma á verkefnum í skólanum. Allir árgangar kynna verkefni/starfshætti. Jafningjafræðsla	Aukin þekking sem tengist kennslu og áhugasviði teyma	Vor 2020	Starfstími skóla að vori	Skólastjórnendur/kennarar

Lundarskóli



Starfsáætlun 2020-2021

Kennarar	Kynningar á þróunarstarfi nefnda/teyma. Þeir sem vinna að þróunarstarfi kynna verkefni/starfshætti. Jafningjafræðsla	Aukin þekking sem tengist kennslu og áhugasviði teyma	Haust 2020/vor 2021	Starfstími skóla að vori	Skólastjórnendur/kennarar
Kennarar	SMT/PMT fræðsla/námskeið	Grunnmenntun PMT	Haustönn/vorönn	Ca. 16-24 klst.	Fjölskyldudeild
Kennarar/allt starfsfólk	Heilsueflandi grunnskóli, jafningjafræðsla	Vellíðan í starfi og aukin þekking í tengslum við stefnu skólans um heilsueflandi grunnskóla	Allt skólaárið	Unnið á starfstíma skóla	Nefnd um heilsueflandi grunnskóla
Kennarar og stjórnendur	Námskeið/nám/ráðstefnur í tengslum við skólastarf	Aukin þekking sem tengist námi, kennslu, stjórnun og áhugasviði kennara og stjórnenda	Allt skólaárið	Utan/á skólatíma í samráði við skólastjórnendur	Kennarar/Skólastjórnendur/MSHA
Skólastjórnendur	ESHA ráðstefna	Aukin þekking sem tengist skólastjórnun, skólastarfi og tengslamyndun	19.-23. október	Á starfstíma skóla	FSNE sér um ferðatilhögun í samráði við Sí og skólastjórnendur
Kennarar/allt starfsfólk	Námskeið/fyrirlestrar/jafningjafræðsla á starfsdögum, starfsmannafundum/kennarafundum/stigsfundum	Aukin þekking í starfi	Allt skólaárið	Á starfstíma skóla	Skólastjórnendur sjá um skipulag í samræmi við stefnu skólans
Skólastjórnendur	Námskeið/Jafningjafræðsla/samræður, lærdómssamfélag	Aukin þekking sem tengist skólastjórnun og lærdómssamfélagi	Allt skólaárið	Á starfstíma skóla	Sviðsstjóri fræðslusviðs
Skólastjórnendur/kennarar	Námskeið og fyrirlestrar um fagmennsku í skólastarfi	Aukin þekking á skólastarfi og fagmennsku í skólastarfi	Haustönn/vorönn	Á starfstíma skóla, fundartíma	Skólastjórnendur í samstarfi við MSHA og HA

Lundarskóli**Starfsáætlun 2020-2021**

Skólastjórnendur/kennarar	Námskeið og fyrirlestrar um Teymisvinnu	Þjálfá vinnubrögð sem tengjast nánu samstarfi, teymisvinnu	Haustönn/ vorönn	Á starfstíma skóla, fundartíma	Skólastjórnendur í samstarfi við MSHA og HA
Kennarar	Námskeið, menntabúðir, jafningjafræðsla, námskeið sem tengjast UT	Þróun í upplýsinga og tæknimennt	Haustönn/ vorönn	Utan/á skólatíma í samráði við skólastjórnendur	Kennarar/ skólastjórnendur



Endurmenntunaráætlun 2020-2021

Lundarskóli styður starfsmenn í viðleitni þeirra til að ná sem bestum árangri í skólastarfinu og besta mögulegum árangri með nemendum skólans. Með þetta að leiðarljósi skal leita að sterkum hliðum starfsmanna, virkja þær og styrkja.

Starfsþróunar- og endurmenntunaráætlun skólans tekur mið af neðangreindum markmiðum og einnig því ákvæði laga um grunnskóla að kennarar og skólastjórar skuli eiga kost á endurmenntun í þeim tilgangi að efla starfshæfni sína og kynnast markverðum nýjungum í skóla- og uppeldismálum.

Markmið:

- að styrkja starfsmenn í því starfi sem fram fer innan skólans.
- að viðhalda og bæta menntun starfsmanna, auka þeim vísýni og persónulega lífsfyllingu.
- að styrkja menntun/starfsþróun- og endurmenntun starfsmanna í samræmi við óskir þeirra sjálfra og í samræmi við stefnu skólans.

Skólinn býður upp á námskeið, teymisvinnu starfsþróunarhópa, jafningjastuðning og fyrirlestra í samræmi við markmiðin en auk þess geta starfsmenn sótt um styrki til endurmenntunar samkvæm eigin óskum í sjóði eigin stéttafélags. Þá verða haldin námskeið fyrir starfsmenn til að undirbyggja vinnu í samræmi við þróun á skólastarfi og stefnu skólans þar sem áhersla er lögð á Aðalnámskrá grunnskóla, SMT skólafærni, foreldrasamstarf, fjölbreytta kennsluhætti, námsmat/frammistöðumat (K3), heilsueflingu, þróunarstarf, faglegt samstarf starfsfólks, samstarf milli skólastiga, skipulagða fundi, og aukið samstarf og gleði meðal starfsfólks. .

Kennarar í framhaldsnámi geta sótt um það til skólastjóra að fá nám sitt metið sem endurmenntun og í framhaldi af því um undanþágu frá námskeiðum á vegum skólans.



Áætluð starfsþróun og endurmenntun starfshópa og einstaklinga 2020-2021

Starfshópur	Lýsing á símenntun	Tilgangur	Tímabil	Tímafjöldi	Ábyrgð/kostnaður
Kennarar og stjórnendur	Endurmenntun á starfsdegi í ágúst	Aukin þekking og færni í starfi	14.ágúst	1 dagur	Skólastjórnendur á Akureyri og MSHA
Nýtt starfsfólk	Upplýsingar um skólann	Kynnast skólasamfélaginu.	17. ágúst	1-2 klst.	Skólastjórnendur
Skólaliðar/stuðningsfulltrúar	Námskeið	Aukin færni í starfi	Starfsdagar í ágúst (20. og 21. ágúst)	½ - 1 dagur	Símei
Þróunarteymi kennara	Þróun og aðhald á starfsáttum og stefnu skólans. Kennarar starfa í nefndum/teymum sem leggja áherslu á SMT skólafærni, heilsueflingu og framþróun á kennsluháttum, samstarfi á milli skólastiga, og erlendu samstarfi	Öðlast frekari færni í starfi og stuðla að jafningjastuðningi í námi og kennslu. Þróa starfshætti skóla	Allt skólaárið	Unnið meðal annars á starfstíma skóla. Teymi geta áætlað tíma utan starfstíma og skrá endurmenntun	Kennarar og skólastjórnendur Mögulegur stuðningur frá Miðstöð skólaþróunar HA
Kennarar	Samstarfsverkefni Erasmus Plus. Þróa starfshætti, nám og kennslu í samstarfi við erlenda skóla	Auka þekkingu, vísýni í námi og kennslu	Skólaárið 2020 -2021	Unnið meðal annars á starfstíma skóla. Teymi áætla tíma utan starfstíma og skrá endurmenntun	Skólastjóri og kennarar á unglingastigi og sem taka þátt í samstarfsverkefninu
Kennarar/allt starfsfólk	Jafningjafræðsla SMT	Aukin færni í starfi og viðhald á SMT skólafærni	Allt skólaárið	Unnið á starfstíma skóla	SMT teymi
Kennarar	Kynningar teyma á verkefnum í skólanum. Allir árgangar kynna verkefni/starfshætti. Jafningjafræðsla	Aukin þekking sem tengist kennslu og áhugasviði teyma	Vor 2020	Starfstími skóla að vori	Skólastjórnendur/kennarar



Kennarar	Kynningar á þróunarstarfi nefnda/teyma. Þeir sem vinna að þróunarstarfi kynna verkefni/starfshætti. Jafningjafræðsla	Aukin þekking sem tengist kennslu og áhugasviði teyma	Haust 2020/vor 2021	Starfstími skóla að vori	Skólastjórnendur/kennarar
Kennarar	SMT/PMT fræðsla/námskeið	Grunnmenntun PMT	Haustönn/vorönn	Ca. 16-24 klst.	Fjölskyldudeild
Kennarar/allt starfsfólk	Heilsueflandi grunnskóli, jafningjafræðsla	Vellíðan í starfi og aukin þekking í tengslum við stefnu skólans um heilsueflandi grunnskóla	Allt skólaárið	Unnið á starfstíma skóla	Nefnd um heilsueflandi grunnskóla
Kennarar og stjórnendur	Námskeið/nám/ráðstefnur í tengslum við skólastarf	Aukin þekking sem tengist námi, kennslu, stjórnun og áhugasviði kennara og stjórnenda	Allt skólaárið	Utan/á skólatíma í samráði við skólastjórnendur	Kennarar/Skólastjórnendur/MSHA
Skólastjórnendur	ESHA ráðstefna	Aukin þekking sem tengist skólastjórnun, skólastarfi og tengslamyndun	19.-23. október	Á starfstíma skóla	FSNE sér um ferðatilhögun í samráði við SÍ og skólastjórnendur
Kennarar/allt starfsfólk	Námskeið/fyrirlestrar/jafningjafræðsla á starfsdögum, starfsmannafundum/kennarafundum/stigsfundum	Aukin þekking í starfi	Allt skólaárið	Á starfstíma skóla	Skólastjórnendur sjá um skipulag í samræmi við stefnu skólans
Skólastjórnendur	Námskeið/Jafningjafræðsla/samræður, lærdómssamfélag	Aukin þekking sem tengist skólastjórnun og lærdómssamfélagi	Allt skólaárið	Á starfstíma skóla	Sviðsstjóri fræðsluviðs
Skólastjórnendur/kennarar	Námskeið og fyrirlestrar um fagmennsku í skólastarfi	Aukin þekking á skólastarfi og fagmennsku í skólastarfi	Haustönn/vorönn	Á starfstíma skóla, fundartíma	Skólastjórnendur í samstarfi við MSHA og HA



Skólastjórnendur/kennarar	Námskeið og fyrirlestrar um Teymisvinnu	Þjálfa vinnubrögð sem tengjast nánu samstarfi, teymisvinnu	Haustönn/ vorönn	Á starfstíma skóla, fundartíma	Skólastjórnendur í samstarfi við MSHA og HA
Kennarar	Námskeið, menntabúðir, jafningjafræðsla, námskeið sem tengjast UT	Þróun í upplýsinga og tæknimennt	Haustönn/ vorönn	Utan/á skólatíma í samráði við skólastjórnendur	Kennarar/ skólastjórnendur

**Innra mat**

Innra mat Lundarskóla

matsáætlun Lundarskóla 2019-2020

Um innra mat í skólum segir m.a. í grunnskólalögum "Hver grunnskóli metur með kerfisbundnum hætti árangur og gæði skólastarfs á grundvelli 35. gr. með virkri þátttöku starfsmanna, nemenda og foreldra eftir því sem við á.

Samkvæmt grunnskólalögum er markmið mats og eftirlits með gæðum starfs í grunnskólum að:

- Veita upplýsingar um skólastarf, árangur þess og þróun til fræðsluyfirvalda, starfsfólks skóla, viðtökuskóla, foreldra og nemenda.
- Tryggja að starfsemi skóla sé í samræmi við ákvæði laga, reglugerða og aðalnámskrár grunnskóla.
- Auka gæði náms og skólastarfs, stuðla að umbótum, efla fagmennsku, starfs- og skólaþróun ásamt því að styrkja skólann sem lærdómssamfélag.
- Tryggja að réttindi nemenda séu virt og að þeir fái þá þjónustu sem þeir eiga rétt á samkvæmt lögum.

Innra mat á að vera samofið daglegu starfi skóla, efla þekkingu, hæfni og ígrundun á starfinu og auka vitund starfsfólks um ábyrgð. Lýðræðisleg vinnubrögð eiga að vera við innra mat þar sem tekið er tillit til sjónarmiða þeirra sem koma að skólastarfinu stuðla að auknum gæðum í starfinu. Niðurstöður innra mats skal nýta til umbóta í skólastarfi.

Viðfangsefni innra mats er í samræmi við stefnu og markmið skólans varðandi nám og kennslu, mannauð, stjórnun, skólabrag og sérstaka viðburði skv. skóladagatali innan skólans og miða að skóla sem lærdómssamfélagi. Matsþættirnir eru metnir samkvæmt áætlun til fjögurra ára þar sem mikilvægir þættir eru metnir árlega en aðrir þættir annað hvert ár eða sjaldnar. Við mat á hverjum áhersluþætti fyrir sig er stuðst við gátlista frá Menntamálastofnun varðandi innra mat <https://mms.is/> sjá nánar (https://mms.is/sites/mms.is/files/innra_mat_grunnskoli.pdf).

Í þessu skjali er matsáætlun fyrir skólaárið 2020 – 2021.



Matsáætlun 2020 - 2021

Matsverkefni	Hvernig á að meta	Hver sér um matið	Þátttakendur í matinu	Hvenær á að meta
Nám og kennsla:				
Inntak, árangur og framfarir	Skólapúlsinn, samræmd könnunarpróf, læsi, niðurstöður úr námsmati	Deildarstjóri eldri deildar/Jóhannes/kennarar	Nemendur	Allt skólaárið
Mannauður:				
Fagmennska starfsfólks	Spurningakönnun, rafræn könnun, kennarar	Matsnefnd	Allt starfsfólk	Nóvember/desember
Starfsánægja, líðan og aðbúnaður á vinnustað	Kaffihúsafundur, allt starfsfólk	Matsnefnd	Allt starfsfólk	1x á skólaári
Stjórnun og skipulag:				
Skóladagur nemenda, skólanámskrá, starfsáætlun, áætlanir og verklagsreglur	Gátlisti „Innihald skólanámskrár“	Matsnefnd	Kennarar/stjórnendur	1 x á skólaári
Stjórnandinn sem faglegur leiðtogi	Spurningalisti til starfsfólks	Matsnefnd	Allt starfsfólk	1x á skólaári
Stjórnun skólans	Spurningalisti til starfsfólks	Matsnefnd	Allt starfsfólk	1x á skólaári
Faglegt samstarf	Kaffihúsafundur, rýnihópavinna	Matsnefnd	Kennarar	1x á skólaári
Skólaþróun og starfsþróun	Kaffihúsafundur, rýnihópavinna	Matsnefnd	Kennarar/stjórnendur	1x á skólaári
Skólabragur:				
Velferð og líðan nemenda	Kaffihúsafundur, rýnihópavinna	Stjórnendur	Allt starfsfólk og nemendur	1x á skólaári
Samstarf heimila og skóla	Skoðanakönnun til foreldra/Skólapúlsinn	Matsnefnd	Foreldrar	1x á skólaári
Sérverkefni skólans:				
SMT- aga stefna	Matsblað og niðurstöður úr SET listum	Teymi SMT	Allt starfsfólk/nemendur	1x á skólaári
Starfs- og skólaþróunarhópar	Umræður, kynning og skýrsla	Þróunarhópur	Kennarar	Vor 2021
Teymisvinna	Kynningar og skýrsla teyma	Teymi árganga	Teymi árganga	Vor 2021
Heilsueflandi grunnskóli	Umræður, kynning og skýrsla	Teymi um heilsueflandi grunnskóla	Allt starfsfólk/teymi heilsueflandi grunnskóla	Vor 2021
Sérstakir viðburðir/uppbrotsdagar skv. skóladagatali	SVÓT greining	Teymi sem stýra sérstökum verkefnum og deildarstjórar	Allt starfsfólk	Allt skólaárið
Innra mat:				
Framkvæmd innra mats	Unnið samkvæmt matsáætlun fyrir hvert skólaár	Matsnefnd	Allt skólasamfélagið, fer eftir matsþáttum	Allt skólaárið



Umbótastarf í kjölfar innra mats	Niðurstöður og umbótaáætlun árlega	Matsnefnd	Allt skólasamfélagið, fer eftir matsþáttum	Allt skólaárið
----------------------------------	------------------------------------	-----------	--	----------------



Stoðþjónusta í Lundarskóla

Vakni áhyggjur af námi, hegðun, félagslegri stöðu eða líðan barna eru ýmis úrræði til innan skólans. T.d. getur námsráðgjafi eða hjúkrunarfræðingur komið að málum eða SMT lausnateymi skólans. Ef málin varða einelti geta kennarar/foreldrar að óskað eftir stuðningi frá eineltisteymi skólans.

Skólinn og foreldrar geta sótt sér ýmsa þjónustu / ráðgjöf utan skólans ef áhyggjur vakna varðandi nám, hegðun, félagslega stöðu eða líðan nemenda. Skólinn leitar til fjölskyldudeildar Akureyrarbæjar í gegnum tilvísanakerfi og geta foreldrar því leitað til skólans ef áhyggjur vakna.

Lausnateymi

Við skólann er starfandi lausnateymi sem hluti af SMT skólafærni. Í lausnateyminu sitja tveir kennarar, námsráðgjafi og deildarstjóri unglíngastígs. SMT lausnateymið vinnur að málefnum einstaklinga eða hópa. Kennarar geta óskað eftir stuðningi teymisins við lausn einstaklingsmála eða málefna hópa.

Áætlun gegn einelti

https://www.lundarskoli.is/static/files/2020/adgerdaraetlun-gegn-einelti-og-ofbeldi-i-lundarskola_uppfaert2020_pdf.pdf

Nemendaverndarráð

Samkvæmt grunnskólalögum og reglugerð nr. 584/2010 starfar nemendaverndarráð í Lundarskóla. Þar er gert ráð fyrir samstarfi við fulltrúa heilsugæslu og sérfræðiþjónustu skóla. Það skal m.a. fjalla um skipulag og framkvæmd sérkennslu innan skólans. Nemendaverndarráð skal einnig gefa skólastjóra ráð um hvernig best skuli stuðlað að jákvæðu námsumhverfi fyrir nemendur og alhliða velferð þeirra. Í ráðinu eiga sæti skólastjóri, deildarstjórar, skólahjúkrunarfræðingur, námsráðgjafi og starfsmenn frá fjölskyldudeild Akureyrarbæjar.

Námsráðgjafi

Námsráðgjafi starfar samkvæmt eftirfarandi starfslýsingu fyrir námsráðgjafa við grunnskóla Akureyrar:

1. Helstu verkefni:

- veitir nemendum ráðgjöf í einkamálum þannig að þeir eigi auðveldara með að ná settum markmiðum í námi sínu
- veitir nemendum ráðgjöf um náms- og starfsval og fræðslu um nám, störf og atvinnulíf
- leiðbeinir nemendum um vinnubrögð í námi



- tekur þátt í að skipuleggja náms- og starfsfræðslu í skólanum
 - undirbýr nemendur undir flutning milli skóla og/eða skólastiga og fylgir þeim eftir inn í framhaldsskóla
 - aðstoðar nemendur við að gera sér grein fyrir eigin áhugasviðum og meta hæfileika sína raunsætt miðað við nám og störf
 - sinnir fyrirbyggjandi starfi, til dæmis vörnum gegn vímuefnum, einelti og ofbeldi í samstarfi við starfsmenn skóla og aðra, svo sem starfsmenn félagsmiðstöðva.
2. Námsráðgjafi situr fundi nemendaverndarráðs í þeim skóla/skólum sem hann starfar. Nemendaverndarráð er formlegur starfsvettvangur námsráðgjafa og annarra er annast þjónustu við nemendur (sbr. reglugerð).
 3. Sinnir ráðgjöf við nemendur sem eiga í námstengdum og persónulegum vanda. Námsráðgjafi er trúnaðarmaður og talsmaður nemenda.
 4. Vinnur í nánun samstarfi við foreldra eftir því sem við á. Einnig hefur hann samráð og samstarf við aðra sérfræðinga innan eða utan skólans, svo sem sérkennara, skólahjúkrunarfræðing og skólasálfræðing og vísar málum einstaklinga til þeirra eftir því sem við á.
 5. Gætir fyllsta trúnaðar varðandi upplýsingar og sýnir tillitssemi í samskiptum við annað starfsfólk og nemendur.
 6. Sinnir einnig öðrum þeim verkefnum sem skólustjóri kann að fela honum, enda samrýmist þau starfssviði hans. (Sjá starfslýsingu fyrir námsráðgjafa sem starfa við grunnskóla Akureyrar. Samþykkt á fundi skólaneftdar 09.04.2001)

Ráðgjöf frá Fjölskyldudeild

Ráðgjafar- og sálfræðiþjónusta er veitt af skólateymi fjölskyldudeildar Akureyrarbæjar. Í skólateyminu eru bæði sálfræðingar og sérkennarar. Þeir taka við óskum um aðstoð frá skólanum og eru foreldrar hvattir til að ræða við umsjónarkennara eða stjórnendur ef þeir hafa áhuga á að leita aðstoðar eða ráðgjafar hjá starfsfólki fjölskyldudeildar. Fundir nemendaverndarráðs koma málefnum nemenda til fjölskyldudeildar.

Skólahjúkrun

Heilsugæsla Lundarskóla heyrir undir HSN.

Hlutverk heilsugæslu í skólum er að sinna heilsuvernd nemenda og hún er framhald af ung- og smábarnavernd. Starfsemi heilsuverndar grunnskólabarna er skv. lögum, reglugerðum og tilmælum sem um hana gilda. Hún er meðal annars fólgin í reglubundnum skimunum og eftirliti, ónæmisáðgerðum, heilbrigðisfræðslu og teymisvinnu kringum einstök mál.

Hver skóli hefur hjúkrunarfræðing og skólalækni jafnframt því sem hvert barn hefur sinn heimilislækni. Heilsugæslu í grunnskólum Akureyrar er sinnt af hjúkrunarfræðingum og læknum frá Heilbrigðisstofnun Norðurlands HSN.

Hjúkrunarfræðingur Lundarskóla er Sóley Kristín Sigurðardóttir soleyk@akmennt.is



Viðverutími hennar er:

Mánudagar	Þriðjudagar	Miðvikudagar	Fimmtudagar	Föstudagar
Lundarskóli	Rósenborg	Lundarskóli	Lundarskóli	Rósenborg
08:15 – 14:00	08:15 - 14:00	08:15 - 14:00	08:15 – 14:00	8:15 – 14:00

Markmiðið með heilsugæslu í skólum er að stuðla að því að börn fái að þroskast við bestu andlegu, líkamlegu og félagslegu skilyrði sem völ er á. Til þess að vinna að markmiði þessu er fylgst með börnunum svo að möguleg frávik finnist og viðeigandi ráðstafanir verði gerðar sem fyrst. Áhersla er lögð á að fyrst og fremst beri foreldrar ábyrgð á heilsu og þroska barna sinna, en starfsfólk heilsugæslu í skólum fræði, hvetji og styðji foreldra í hlutverki sínu. Á heimasíðu Landlæknis má finna nánari upplýsingar um heilsuvernd grunnskólabarna, bólusetningar(ónæmisaðgerðir), skimanir(skólaskoðun) og ráðleggingar til foreldra um heilbrigðistengd málefni.

Skipulögð heilbrigðisfræðsla og hvatning til heilbrigðra lífshátta verður unnin eftir því sem unnt er. Byggt er á hugmyndafræðinni um 6-H heilsunnar sem er verkefni Landlæknisembættisins og Lýðheilsustöðvar.

Starfsfólk skólaheilsugæslu vinnur í náinni samvinnu við foreldra / forráðamenn, skólastjórnendur, kennara og aðra sem koma að málefnum nemenda.

Farið er með allar upplýsingar sem trúnaðarmál.

Slys og óhöpp á skólatíma

Hlutverk hjúkrunarfræðings er ekki að vera með opna móttöku fyrir erindi sem ekki teljast bráð

Hjúkrunarfræðingur veitir fyrstu hjálp þegar alvarlegri slys verða í skólanum og er starfsfólki skólans til stuðnings og ráðgjafar þegar upp koma veikindi og slys hjá nemendum, á þeim tíma sem hjúkrunarfræðingur er við störf.

Ef smáslys eða óhapp verður á skólatíma sér starfsfólk skólans um fyrstu hjálp.

Þurfi nemandi að fara á heilsugæslustöð eða slysadeild skulu foreldrar/forráðamenn fara með barninu. Því er mikilvægt að skólinn hafi öll símanúmer þar sem hægt er að ná í foreldra á skólatíma barnsins.

Ekki er ætlast til að óhöppum sem gerast utan skólatíma sé sinnt af skólaheilsugæslunni. Foreldrum er bent á að snúa sér til heimilislæknis og Heilsugæslustöðvarinnar á Akureyri með heilsufarsmál sem ekki teljast til heilsuverndar grunnskólabarna.

Líkamlegar skoðanir skv. tilmælum Landlæknis

1. bekkur Hæð, þyngd, sjón og Lífsstílsmat.
Hafi börnin ekki farið í fjögurra ára skoðun eru börnin bólusett við stífkrampa, barnaveiki og kíghósta í samráði við foreldra, hafi þau ekki fengið þessa bólusetningu.



2. bekkur Hæð, þyngd, sjón og lífsstílsmat.
3. bekkur Hæð, þyngd, sjón og lífsstílsmat. Bólusetning gegn mislingum, rauðum hundum og hettusótt. Stúlkur eingöngu fá Cervarix (HPV-bólusetning til varnar leghálskrabbameini) x2 um veturinn.
4. bekkur Hæð, þyngd, sjón og lífsstílsmat. Bólusetting gegn barnaveiki, stífkrampa, kíghósta og mænusótt.

Börn í öllum bekkjum eru mæld og skoðuð eftir þörfum.

Foreldrar/forráðamenn bera ábyrgð á líðan og heilbrigði barna sinna. Góð samvinna og gott upplýsingaflæði er mikilvægt til að starfsfólk heilsugæslu geti sinnt starfi sínu sem best. Því eru foreldrar hvattir til að hafa samband við hjúkrunarfræðing skólans ef einhverjar breytingar verða hjá barninu sem gætu haft áhrif á andlegt, líkamlegt eða félagslegt heilbrigði þess. Að sjálfsögðu er fyllsta trúnaðar gætt um mál einstakra nemenda.

Vilji foreldrar/forráðamenn fá upplýsingar um einstök atriði, hvað varðar heilsugæsluna er þeim velkomið að hafa samband við hjúkrunarfræðing skólans.

Ef foreldrar/forráðamenn vilja ekki að börn þeirra taki þátt í einhverju af því sem heilsugæslan býður nemendum upp á, eru þeir beðnir um að hafa samband við hjúkrunarfræðing sem fyrst. Ef ekkert heyrir frá foreldrum verður litið á það sem samþykki.

Lyfjagjafir í skólum

Í tilmælum frá landlækni um lyfjagjafir í grunnskólum kemur meðal annars fram að foreldrum/forráðamönnum beri að afhenda hjúkrunarfræðingum þau lyf sem börn/unglingar eigi að fá í skólanum og að börn/unglingar skuli aldrei vera sendiboðar með lyf.

Sjá nánari upplýsingar á heimasíðu Landlækniseimbættisins.

<http://www.landlaeknir.is/gaedi-og-efartilrit/heilbrigdisstarfsfolk/dreifibref/nanar/item14865/Dreifibref-Nr-7/2010-Lyfjagjafir-i-grunnskolum>

Foreldrar /forráðamenn þeirra barna/unglinga sem þurfa að taka lyf á skólatíma eru vinsamlega beðnir að hafa samband við hjúkrunarfræðinga skólans til skrafs og ráðagerða um hvernig best verði komið til móts við þessi tilmæli.

Lús

Við viljum minna fólk á að skoða reglulega hár barna sinna og láta hjúkrunarfræðing vita ef lús finnst. Nánari upplýsingar um lúsina er að finna á heimasíðu Landlækniseimbættisins.

Hjúkrunarfræðingar grunnskólanna kemma ekki börnum í skólanum.

Nitty Gritty leiðbeiningar

Höfuðlús í fjölskyldunni

**Verklagsreglur varðandi lúsina!**

Þegar lús kemur upp í bekk/jum þá sendir hjúkrunarfræðingur eða starfsmaður skólans bréf heim (rafrænt) til nemenda viðkomandi árgangs þar sem tilkynnt er að lús hafi komið upp í árganginum og foreldrar beðnir um að skoða og kemma. Einnig eru sendar heim leiðbeiningar um lúsameðferð.

Jafnframt þessu er sent bréf (rafrænt) heim til allra nemenda og tilkynnt að það hafi komið upp lús í skólanum.

Ef lús kemur aftur upp í sama árgangi innan tveggja vikna er bréf sent heim þar sem foreldrar kvitta fyrir að hafa kempt barninu sínu. Ef barnið kemur ekki með undirritað bréf í skólann þá er hringt í foreldra og ef í ljós kemur að barninu hefur ekki verið kempt eru foreldrar beðnir um að sækja barnið. Barnið getur síðan komið í skólann aftur eftir kemmingu nema lús hafi fundist, þá er gripið til viðeigandi meðferðar.

Ef barn greinist með lús er æskilegt að barnið sé heima daginn eftir meðferð.

Sjá nánari upplýsingar: Fróðleikur um lús. [https://www.landlaeknir.is/smit-og-sottvarnir/smitsjukdomar/sjukdomur/item12489/Hofudlus-\(Pediculus-humanus-capitis\)](https://www.landlaeknir.is/smit-og-sottvarnir/smitsjukdomar/sjukdomur/item12489/Hofudlus-(Pediculus-humanus-capitis))

Fróðleikur

Foreldrar/forráðamenn bera ábyrgð á líðan og heilbrigði barna sinna.

Við viljum benda foreldrum/forráðamönnum barna á mikilvægi þess að þau fái nægan svefn, hvíld og neyti morgunverðar. Lögð er áhersla á gildi þess að börnin komi með hollt nesti í skólann. Skorti þetta fá þau ekki notið þeirrar kennslu og þess starfs sem fram fer í skólanum. Svengd og skortur á svefni og hvíld leiða til þreytu. Börnin þola ekki langa setu og hætt er við að námsefnið fari fyrir ofan garð og neðan.

Að gefnu tilefni viljum við benda á að mikilvægt er að taka lýsi og D-vítamín.

Hæfilegur svefntími er talinn vera:

5-8 ára börn u.þ.b. 10-12 klst. á sólarhring.

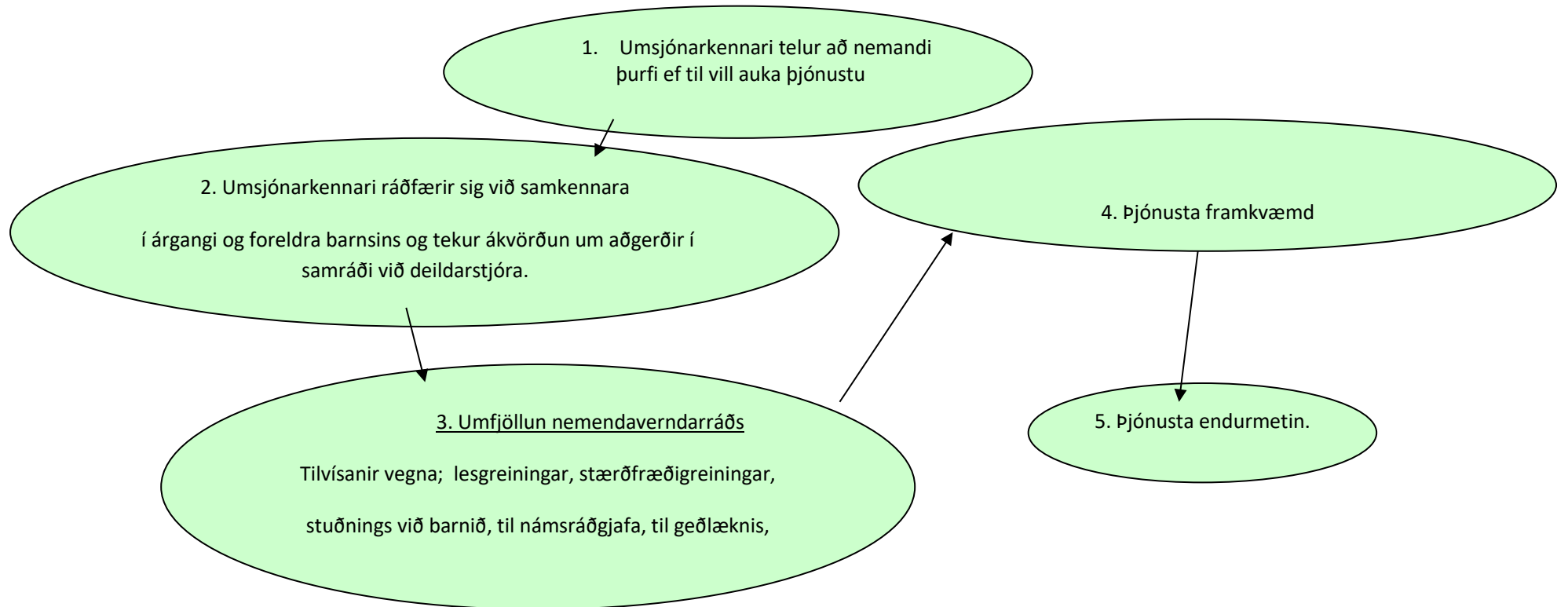
9-12 ára börn u.þ.b. 10-11 klst. á sólarhring.

13-15 ára börn u.þ.b. 9-11 klst. á sólarhring.



Lundarskóli skólaárið 2020-2021

Þjónustuferli við börn með sérbarfir.





Heildaráætlun eldvarna í Lundarskóla v/Dalsbraut

Eftirlitsmaður frá slökkviliðinu tekur árlega út húsnæði skólans og gerir tillögur um úrbætur sé brunavörnum að einhverju leyti ábótavant. Eftirlitsmaðurinn aðstoðar stjórnendur skólans við endurskoðun rýmingaráætlunar, skipuleggur með þeim rýmingaræfingar og metur þær ásamt þeim slökkviliðsmönnum sem að æfingunni koma hverju sinni.

Í lögum um Brunavarnir og brunamál nr. 75/2000 og Byggingarreglugerð nr. 441/1998 kemur fram að í skólahúsnæði skulu vera brunaviðvörunarkerfi og áætlanir um rýmingu húsnæðis beri eldsvoða að höndum.

Í Lundarskóla er brunaviðvörunarkerfi sem tengt er Securitas. Fari kerfið í gang er unnið skv. rýmingaráætlun skólans. Ef um staðfestan eld er að ræða þá fær slökkvilið strax tilkynningu og vinnur samkvæmt áætlun um útköll. Innan tveggja mínútna er gert ráð fyrir að slökkvibíll leggi af stað frá stöðinni. Þá mun lögreglan einnig koma að skólanum.

Starfsfólk Lundarskóla hefur í samvinnu við eldvarnareftirlit Slökkviliðs Akureyrar gert áætlun um rýmingu skólahúsnæðisins. Þar er mælt fyrir um hvernig nemendur, starfsfólk og aðrir sem í skólanum eru skuli bregðast við ef fyrirmæli eru gefin um að rýma húsnæðið. Gert er ráð fyrir tveimur rýmingaræfingum á hverju skólaári, í október og í mars. Þær fara fram í samvinnu við eldvarnareftirlitið, slökkviliðið og lögregluna. Fyrir æfingarnar fræða kennarar nemendur sína um eldvarnir, kynna þeim rýmingaráætlunina og hafa æfingu í að rýma skólann á skipulegan hátt. Til að rýmingaræfingar hafi sem mest gildi er nauðsynlegt að allir taki þær alvarlega og fari að fyrirmælum. Gott er að foreldrar ræði tilgang og mikilvægi æfinganna við börn sín. Komi fram ábendingar um eitthvað sem betur má fara tekur öryggisnefnd skólans þær til skoðunar.

Mikilvægt:

Pegar neyðarhringing heyrir verða ALLIR að bregðast við eins og um bruna sé að ræða.

- Á öllum svæðum í Lundarskóla hanga upp leiðbeiningar fyrir hvert svæði ásamt teikningum af útgönguleiðum.
- Rýmingaræfingu skal halda tvisvar á hverju skólaári.

Ábyrgð:

- Húsvörður sér um að sýna nýjum starfsmönnum slökkvitæki og útgönguleiðir.
- Húsvörður sér um að allar útgönguleiðir séu alltaf færar.
- Húsvörður ber ábyrgð á að slökkvitæki séu yfirfarin á hverju ári
- Allir starfsmenn bera jafna ábyrgð á að rýma húsnæðið.
- Kennari/forfallakennari ber ábyrgð á sínum umsjónarþekki á svæði bekkjarins þegar búið er að rýma skólahúsnæðið og nafnakalli meðan á æfingu stendur.

Aðgerðir

1. Viðvörðunarkerfið fer í gang:

- Húsvörður og skólastjóri skoða stjórnstöð kerfisins, slökkva á bjöllunni og kanna hvaðan boðin koma. Allir fara í viðbragðsstöðu.
- Ritarar eru í sambandi við Securitas á meðan leitað er skýringa á því að kerfið fór í gang. Þeir tilkynna Securitas.

2. Viðvörðunarkerfið fer aftur í gang : Skólinn rýmdur samkvæmt áætlun. Öll rými rýmd.

Útgönguleið könnuð, byrjað á að athuga hvort hurðin sé heit eða hvort reykur sé. Kennari tekur nafnakall. Nemendur fara út í einfaldri röð, kennari fer síðastur með mætingalistann



og lokar hurðinni, læsir ekki. Ef björgunarop er eina leiðin út er nemendum í kjallara hjálpað út en á efri hæðum er beðið eftir aðstoð. Nemendur fara á sinn stað á grasfótboltavellinum. 1. bekkur austast (næst skólanum) og 10. bekkur vestast (fjærst skólanum). Aðrir bekkir þar á milli í réttri röð. Þar taka kennarar manntal aftur og koma skilaboðum ef einhvern vantar til þeirra sem eru við aðalanddyri skólans. Starfsfólk sem statt er annars staðar í skólahúsinu fer út skv. áætlun og aðstoðar við að koma nemendum í raðir og að halda hurðum opnum ef þarf. Allir aðrir aðstoða við að halda nemendum á sínum stað. Skólaliðar rýma snyrtingar og loka dyrum þar inn - læsa ekki. Ef nemendur eru á snyrtingum safnar skólaliði þeim saman og fylgir þeim út um næstu útidyr og til sinnar bekkjardeildar. Skólaliðar verða staðsettir fyrir framan útganga og varna því að farið sé inn í skólann. Beðið eftir tilkynningu frá skólastjórnendum um næstu skref.

- Húsvörður, ritarar og skólastjórnendur eru staðsettir við aðalanddyri skólans.
- Stjórnendur aflýsa hættuástandi úti með því að veifa höndum eftir að ákvörðun hefur verið tekin um það.

Ef eldur kemur upp í frímínútum:

1. Skólaliðar á göngum fara í allar stofur og snyrtingar og ganga úr skugga um að enginn nemandi sé inni. Séu nemendur inni er þeim safnað saman í einfalda röð og skólaliði fylgir þeim út um næstu útgöngudyr - loka stofunum - læsa ekki. Skólaliðar fara síðastir út. Aðrir sem eru í skólahúsnæðinu fara út skv. áætlun og aðstoða þegar út er komið. Umsjónarkennarar finna sinn hóp og koma þeim á réttan stað.
2. Í löngu frímínútum hjá unglíngastiginu: Þeir sem eru fyrir framan salinn fara í salinn og þaðan út. Skólaliðar á tengigangi uppi safna nemendum saman og senda þá út um næsta útgang. Fara svo inn á A-gang og aðstoða nemendur við að fara út að sunnan.
3. Þeir sem eru á útivakt sjá til þess að enginn fari inn, taka á móti nemendum við útganga og vísa þeim á réttan stað. Safna nemendum saman vestan við skólann og byrja að raða nemendum upp.